

Manual de service Dell™ Inspiron™ 1012

[Înainte de a începe](#)

[Baterie](#)

[Tastatura](#)

[Modul de memorie](#)

[Ansamblu unitate de hard disk](#)

[Ansamblul zonei de sprijin pentru mâini](#)

[Placa pentru butonul de alimentare](#)

[Modul touch pad](#)

[Card intern cu tehnologie wireless Bluetooth®](#)

[Radiatorul procesorului](#)

[Carduri wireless Mini-Card](#)

[Placă de accelerare video](#)

[Capac balama](#)

[Afisajul](#)

[Modulul camerei](#)

[Boxele](#)

[Consolă\(e\) suport](#)

[Panoul I/O](#)

[Placă indicator luminos de stare](#)

[Placa de sistem](#)


[Conectorul pentru adaptorul de c.a](#)


[Bateria tip monedă](#)


[Placă pentru modul SIM](#)

[Reprogramarea sistemului BIOS](#)

Note, atenționări și avertismente

 **NOTĂ:** O NOTĂ indică informații importante care vă ajută să utilizați mai bine calculatorul dvs.

 **ATENȚIE:** O ATENȚIONARE indică un pericol potențial de deteriorare a hardware-ului sau de pierdere a datelor dacă nu sunt urmate instrucțiunile.

 **AVERTISMENT:** Un AVERTISMENT indică un pericol potențial de deteriorare a bunurilor, de vătămare corporală sau de deces.

Informațiile din acest document pot fi modificate fără notificare prealabilă.
© 2010 Dell Inc. Toate drepturile rezervate.

Este strict interzisă reproducerea sub orice formă a acestor materiale, fără autorizația scrisă a Dell Inc.

Mărcile comerciale utilizate în acest text: *Dell*, logo-ul *DELL* și *Inspiron* sunt mărci comerciale ale Dell Inc.; *Bluetooth* este o marcă comercială înregistrată deținută de Bluetooth SIG, Inc. și este utilizată de către Dell sub licență; *Microsoft* și *Windows* sunt mărci comerciale sau mărci comerciale înregistrate ale Microsoft Corporation în Statele Unite și/sau în alte țări.

Alte mărci comerciale și denumiri comerciale pot fi utilizate în acest document pentru referire fie la entitățile care au drepturi asupra mărcilor și denumirilor, fie la produsele acestora. Dell Inc. neagă orice interes de proprietate asupra mărcilor comerciale și denumirilor comerciale, cu excepția celor care îi aparțin.

Model de reglementare seria P04T Tip de reglementare P04T001

Ianuarie 2010 Rev. A00

[Înapoi la Cuprins](#)

Baterie

Manual de service Dell™ Inspiron™ 1012

- [Înlăturarea bateriei](#)
- [Înlocuirea bateriei](#)

⚠ AVERTISMENT: Înainte de a efectua lucrări în interiorul computerului citiți instrucțiunile de siguranță livrate împreună cu computerul. Pentru informații suplimentare despre cele mai bune practici privind siguranța, consultați pagina de start privind conformitatea cu reglementările, la adresa www.dell.com/regulatory_compliance.

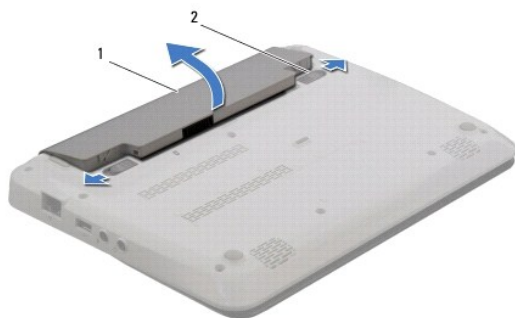
⚠ ATENȚIE: Pentru a evita descărcarea electrostatică, conectați-vă la împământare utilizând o brățară antistatică sau atingând periodic o suprafață metalică nevopsită (cum ar fi un conector de pe calculatorul dvs.).

⚠ ATENȚIE: Reparațiile la calculatorul dvs. trebuie să fie efectuate numai de un tehnician de service autorizat. Deteriorările datorate lucrărilor de service neautorizate de către Dell™ nu sunt acoperite de garanție.

⚠ ATENȚIE: Pentru a evita deteriorarea calculatorului, utilizați exclusiv baterii concepute pentru acest model de calculator Dell. Nu utilizați baterii concepute pentru alte calculatoare Dell.

Înlăturarea bateriei

1. Urmăriți procedurile din [Înainte de a începe](#).
2. Răsturnați calculatorul.
3. Glisați dispozitivele de blocare a bateriei în poziția deblocat.
4. Rotiți și scoateți bateria din compartimentul pentru baterie.



1	baterie	2	dispozitive de blocare baterie (2)
---	---------	---	------------------------------------

Înlocuirea bateriei

⚠ ATENȚIE: Pentru a evita deteriorarea calculatorului, utilizați exclusiv baterii concepute pentru acest model de calculator Dell.

Aliniați ghidajele de pe baterie cu sloturile din compartimentul pentru baterie și apăsați ușor bateria până când se fixează în poziție cu un clic.

[Înapoi la Cuprins](#)

[Înapoi la Cuprins](#)

Înainte de a începe

Manual de service Dell™ Inspiron™ 1012

- [Instrumente recomandate](#)
- [Oprirea calculatorului](#)
- [Înainte de a efectua lucrări în interiorul calculatorului](#)

Acest document oferă proceduri privind înlăturarea și instalarea componentelor computerului dvs. Dacă nu se prevede altfel, fiecare procedură presupune că sunt îndeplinite condițiile de mai jos:


- 1 Ați parcurs pașii din [Oprirea calculatorului](#) și din [Înainte de a efectua lucrări în interiorul calculatorului](#).
- 1 Ați citit informațiile de siguranță livrate împreună cu calculatorul.
- 1 O componentă poate fi înlocuită sau - dacă este achiziționată separat - instalată prin efectuarea procedurilor de înlăturare în ordine inversă.

Instrumente recomandate


Procedurile din acest document pot necesita următoarele instrumente:

- 1 Șurubelniță mică cu vârful lat
- 1 Șurubelniță Phillips
- 1 știft de plastic
- 1 Program executabil de actualizare a sistemului BIOS, disponibil la adresa support.dell.com

Oprirea calculatorului

 **ATENȚIE:** Pentru a evita pierderea datelor, salvați și închideți toate fișierele deschise și ieșiți din toate programele deschise înainte să opriți calculatorul.

1. Salvați și închideți toate fișierele deschise și ieșiți din toate programele deschise.
2. În Microsoft® Windows XP, faceți clic pe **Start** → **Shut Down** (Închidere).


În Microsoft Windows 7, faceți clic pe **Start** , faceți clic pe săgeata  și apoi faceți clic pe **Shut Down** (Închidere).

calculatorul se oprește după terminarea procesului de închidere a sistemului de operare.


3. Asigurați-vă că ați oprit computerul și toate dispozitivele atașate. În cazul în care computerul sau dispozitivele atașate nu s-au oprit automat la închiderea sistemului de operare, apăsați și țineți apăsat butonul de alimentare între 8 și 10 secunde până când computerul se oprește.


Înainte de a efectua lucrări în interiorul calculatorului


Utilizați următoarele instrucțiuni de siguranță pentru a vă proteja calculatorul împotriva eventualelor deteriorări și a vă asigura siguranța personală.

 **AVERTISMENT:** **Înainte de a efectua lucrări în interiorul computerului citiți** instrucțiunile de siguranță livrate împreună cu computerul. Pentru informații suplimentare despre cele mai bune practici privind siguranța, consultați pagina de start privind conformitatea cu reglementările, la adresa www.dell.com/regulatory_compliance.

 **ATENȚIE:** Pentru a evita descărcarea electrostatică, conectați-vă la împământare utilizând o brățară antistatică sau atingând periodic o suprafață metalică nevopsită (cum ar fi un conector de pe calculatorul dvs.).

 **ATENȚIE:** Manipulați componentele și cardurile cu grijă. Nu atingeți componentele sau contactele de pe un card. Prindeți un card de margine sau de suportul de montare metalic. Prindeți o componentă, cum ar fi un procesor, de margini, nu de pini.

 **ATENȚIE:** Reparațiile la calculatorul dvs. trebuie să fie efectuate numai de un tehnician de service autorizat. Deteriorările datorate lucrărilor de service neautorizate de către Dell™ nu sunt acoperite de garanție.

 **ATENȚIE:** Atunci când deconectați un cablu, trageți de conectorul său sau de lamela de tragere și nu de cablul propriu-zis. Unele cabluri au conectori cu lamele de fixare; dacă deconectați acest tip de cablu, apăsați pe lamelele de fixare înainte de a deconecta cablul. În timp ce separați conectorii, țineți-i aliniați drept pentru a evita îndoirea pinilor conectorilor. De asemenea, înainte să conectați un cablu, asigurați-vă că ambii conectori sunt orientați și aliniați corect.

 **ATENȚIE:** Pentru a evita deteriorarea calculatorului, urmați pașii de mai jos înainte de a efectua lucrări în interiorul calculatorului.

1. Asigurați-vă că suprafața de lucru este plană și curată pentru a preveni zgârierea capacului calculatorului.
2. Opriți computerul (consultați [Oprirea calculatorului](#)).

⚠ ATENȚIE: Pentru a deconecta un cablu de rețea, **întâi decuplați** cablul de la calculator, apoi decuplați-l de la dispozitivul de rețea.

3. Deconectați toate cablurile de telefon sau de rețea de la calculator.
4. Apăsați și scoateți orice card din cititorul de carduri media 3 în 1.
5. Deconectați calculatorul și toate dispozitivele atașate de la prizele electrice.

⚠ ATENȚIE: Pentru a preveni deteriorarea plăcii de sistem, scoateți bateria principală (consultați [Înlăturarea bateriei](#)) înainte de a efectua lucrări în interiorul calculatorului.

6. Scoateți bateria (consultați [Înlăturarea bateriei](#)).
7. **Întoarceți** calculatorul cu partea superioară orientată în sus, deschideți afișajul și apăsați pe butonul de alimentare pentru a conecta placa de sistem la împământare.


[Înapoi la Cuprins](#)

[Înapoi la Cuprins](#)

Reprogramarea sistemului BIOS

Manual de service Dell™ Inspiron™ 1012

1. Porniți calculatorul.
2. Accesați support.dell.com/support/downloads.
3. Localizați fișierul de actualizare a sistemului BIOS pentru calculatorul dvs.:


 **NOTĂ:** Eticheta de service a calculatorului se află pe partea inferioară a calculatorului.

Dacă dețineți eticheta de service:

- a. Faceți clic pe **Enter a Service Tag** (Introducere Etichetă de service).
- b. Introduceți Eticheta de service a calculatorului în câmpul **Enter a service tag** (Introducere Etichetă de service):, faceți clic pe **Go** (Salt la) și treceți la [etapa 4](#).

Dacă nu dețineți eticheta de service:

- a. Faceți clic pe **Select Model** (Selectare model).
- b. Selectați tipul de produs din lista **Select Your Product Family** (Selectare familie de produse).
- c. Selectați marca produsului din lista **Select Your Product Line** (Selectare linie de produse).
- d. Selectați numărul modelului de produs din lista **Select Your Product Model** (Selectare model produs).

 **NOTĂ:** Dacă ați ales alt model și doriți să reluați, faceți clic pe **Start Over** (Repornire) în partea din dreapta sus a meniului.

- e. Faceți clic pe **Confirm** (Confirmare).

4. Pe ecran va apărea o listă de rezultate. Faceți clic pe **BIOS**.
5. Faceți clic pe **Download Now** (Descărcare acum) pentru a descărca cel mai recent fișier BIOS. Apare fereastra **File Download** (Descărcare fișier).
6. Faceți clic pe **Save** (Salvare) pentru a salva fișierul pe desktop. Fișierul se descarcă pe desktopul dvs.
7. Faceți clic pe **Close** (Închidere) dacă se afișează fereastra **Download Complete** (Descărcare terminată). Pictograma fișierului apare pe desktopul dvs. și este denumită la fel ca fișierul de actualizare pentru BIOS descărcat.
8. Faceți dublu clic pe pictograma fișierului de pe desktop și urmați instrucțiunile de pe ecran.

[Înapoi la Cuprins](#)

[Înapoi la Cuprins](#)

Card intern cu tehnologie wireless Bluetooth®

Manual de service Dell™ Inspiron™ 1012

- [Scoaterea cardului Bluetooth](#)
- [Remontarea cardului Bluetooth](#)

AVERTISMENT: Înainte de a efectua lucrări în interiorul computerului citiți instrucțiunile de siguranță livrate împreună cu computerul. Pentru informații suplimentare despre cele mai bune practici privind siguranța, consultați pagina de start privind conformitatea cu reglementările, la adresa www.dell.com/regulatory_compliance.

ATENȚIE: Pentru a evita descărcarea electrostatică, conectați-vă la împământare utilizând o brățară antistatică sau atingând periodic o suprafață metalică nevopsită (cum ar fi un conector de pe calculatorul dvs.).

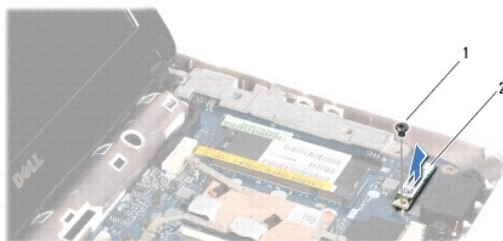
ATENȚIE: Reparațiile la calculatorul dvs. trebuie să fie efectuate numai de un tehnician de service autorizat. Deteriorările datorate lucrărilor de service neautorizate de către Dell™ nu sunt acoperite de garanție.

ATENȚIE: Pentru a preveni deteriorarea plăcii de sistem, scoateți bateria principală (consultați [Înlăturarea bateriei](#)) înainte de a efectua lucrări în interiorul calculatorului.

Dacă, împreună cu calculatorul dvs., ați comandat și un card cu tehnologie wireless Bluetooth, acest card este deja instalat.

Scoaterea cardului Bluetooth

1. Urmăriți procedurile din [Înainte de a începe](#).
2. Scoateți bateria (consultați [Înlăturarea bateriei](#)).
3. Scoateți tastatura (consultați [Demontarea tastaturii](#)).
4. Scoateți ansamblul unității hard disk (consultați [Scoaterea ansamblului unității hard disk](#)).
5. Scoateți ansamblul zonei de sprijin pentru mâini (consultați [Scoaterea ansamblului zonei de sprijin pentru mâini](#)).
6. Scoateți șurubul care fixează cardul Bluetooth pe placa de sistem.
7. Ridicați cardul Bluetooth pentru a-l deconecta de la conectorul de pe placa de sistem.



1	șurub	2	card Bluetooth
---	-------	---	----------------

Remontarea cardului Bluetooth

1. Urmăriți procedurile din [Înainte de a începe](#).
2. Aliniați conectorul cardului Bluetooth cu cel de pe placa de sistem și apăsați cu atenție pe cardul Bluetooth.
3. Remontați șurubul care fixează cardul Bluetooth pe placa de sistem.
4. Remontați zona de sprijin pentru mâini (consultați [Reinstalarea ansamblului zonei de sprijin pentru mâini](#)).

5. Remontați ansamblul unității hard disk (consultați [Remontarea ansamblului unității hard disk](#)).
6. Remontați tastatura (consultați [Remontarea tastaturii](#)).
7. Remontați bateria (consultați [Înlocuirea bateriei](#)).

⚠ ATENȚIE: Înainte de a porni calculatorul, remontați toate șuruburile și asigurați- vă că nu rămâne niciun șurub rătăcit în interiorul calculatorului. În caz contrar, pot rezulta deteriorări ale computerului.

[Înapoi la Cuprins](#)

[Înapoi la Cuprins](#)

Modulul camerei

Manual de service Dell™ Inspiron™ 1012

- [Demontarea modului camerei](#)
- [Remontarea modului camerei](#)

⚠ AVERTISMENT: Înainte de a efectua lucrări în interiorul computerului citiți instrucțiunile de siguranță livrate împreună cu computerul. Pentru informații suplimentare despre cele mai bune practici privind siguranța, consultați pagina de start privind conformitatea cu reglementările, la adresa www.dell.com/regulatory_compliance.

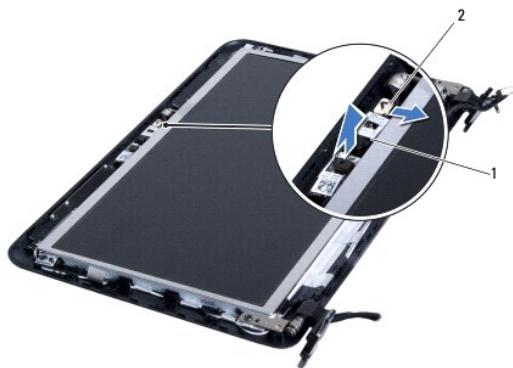
⚠ ATENȚIE: Pentru a evita descărcarea electrostatică, conectați-vă la împământare utilizând o brățară antistatică sau atingând periodic o suprafață metalică nevopsită (cum ar fi un conector de pe calculatorul dvs.).

⚠ ATENȚIE: Reparațiile la calculatorul dvs. trebuie să fie efectuate numai de un tehnician de service autorizat. Deteriorările datorate lucrărilor de service neautorizate de către Dell™ nu sunt acoperite de garanție.

⚠ ATENȚIE: Pentru a preveni deteriorarea plăcii de sistem, scoateți bateria principală (consultați [Înlăturarea bateriei](#)) înainte de a efectua lucrări în interiorul calculatorului.

Demontarea modului camerei


1. Urmăți procedurile din [Înainte de a începe](#).
2. Scoateți bateria (consultați [Înlăturarea bateriei](#)).
3. Scoateți tastatura (consultați [Demontarea tastaturii](#)).
4. Scoateți ansamblul unității hard disk (consultați [Scoaterea ansamblului unității hard disk](#)).
5. Scoateți ansamblul zonei de sprijin pentru mâini (consultați [Scoaterea ansamblului zonei de sprijin pentru mâini](#)).
6. Scoateți capacul balamalei (consultați [Scoaterea capacului balamalei](#)).
7. Scoateți ansamblul de afișaj (consultați [Scoaterea ansamblului de afișaj](#)).
8. Scoateți cadrul afișajului (consultați [Scoaterea ramei afișajului](#)).
9. Deconectați cablul camerei din conectorul modului de cameră.
10. Scoateți ușor modulul camerei fixat pe capacul afișajului.



1	modul cameră	2	conector pentru cablul camerei
---	--------------	---	--------------------------------

Remontarea modului camerei

1. Urmați procedurile din [Înainte de a începe](#).
2. Utilizați picioarele de aliniere pentru a plasa modulul camerei pe capacul afișajului.
3. Lipiți modulul camerei în poziție.
4. Conectați cablul pentru cameră la conectorul modulului de cameră.
5. Remontați cadrul afișajului (consultați [Remontarea cadrului afișajului](#)).
6. Remontați ansamblul de afișaj (consultați [Remontarea ansamblului de afișaj](#)).
7. Remontați capacul balamalei (consultați [Remontarea capacului balamalei](#)).
8. Remontați ansamblul zonei de sprijin pentru mâini (consultați [Reinstalarea ansamblului zonei de sprijin pentru mâini](#)).
9. Remontați ansamblul unității hard disk (consultați [Remontarea ansamblului unității hard disk](#)).
10. Remontați tastatura (consultați [Remontarea tastaturii](#)).
11. Remontați bateria (consultați [Înlocuirea bateriei](#)).

 **ATENȚIE: Înainte de a porni calculatorul, remontați toate șuruburile și asigurați-vă că nu rămâne niciun șurub rătăcit în interiorul calculatorului. În caz contrar, pot rezulta deteriorări ale computerului.**

[Înapoi la Cuprins](#)

[Înapoi la Cuprins](#)

Bateria tip monedă

Manual de service Dell™ Inspiron™ 1012

- [Îndepărtarea bateriei rotunde](#)
- [Remontarea bateriei rotunde](#)

AVERTISMENT: Înainte de a efectua lucrări în interiorul computerului citiți instrucțiunile de siguranță livrate împreună cu computerul. Pentru informații suplimentare despre cele mai bune practici privind siguranța, consultați pagina de start privind conformitatea cu reglementările, la adresa www.dell.com/regulatory_compliance.

ATENȚIE: Pentru a evita descărcarea electrostatică, conectați-vă la împământare utilizând o brățară antistatică sau atingând periodic o suprafață metalică nevopsită (cum ar fi un conector de pe calculatorul dvs.).

ATENȚIE: Reparațiile la calculatorul dvs. trebuie să fie efectuate numai de un tehnician de service autorizat. Deteriorările datorate lucrărilor de service neautorizate de către Dell™ nu sunt acoperite de garanție.

ATENȚIE: Pentru a preveni deteriorarea plăcii de sistem, scoateți bateria principală (consultați [Înlăturarea bateriei](#)) înainte de a efectua lucrări în interiorul calculatorului.

Îndepărtarea bateriei rotunde

1. Urmăți procedurile din [Înainte de a începe](#).
2. Scoateți bateria (consultați [Înlăturarea bateriei](#)).
3. Urmăți instrucțiunile de la [etapa 2](#) până la [etapa 18](#) din [Demontarea plăcii de sistem](#).
4. Utilizați un știft din plastic pentru a desprinde bateria tip monedă din soclul bateriei de pe placa de sistem.



1	știft de plastic	2	baterie rotundă
---	------------------	---	-----------------

Remontarea bateriei rotunde

1. Urmăți procedurile din [Înainte de a începe](#).
2. Cu fața pozitivă în sus, fixați bateria tip monedă în soclul bateriei de pe placa de sistem.
3. Urmăți instrucțiunile de la [etapa 3](#) până la [etapa 21](#) din [Înlocuirea plăcii de sistem](#).

ATENȚIE: Înainte de a porni calculatorul, remontați toate șuruburile și asigurați-vă că nu rămâne niciun șurub rătăcit în interiorul calculatorului. În caz contrar, pot rezulta deteriorări ale computerului.

[Înapoi la Cuprins](#)

[Înapoi la Cuprins](#)

Radiatorul procesorului

Manual de service Dell™ Inspiron™ 1012

- [Demontarea radiatorului procesorului](#)
- [Remontarea radiatorului procesorului](#)

⚠️ AVERTISMENT: Înainte de a efectua lucrări în interiorul computerului citiți instrucțiunile de siguranță livrate împreună cu computerul. Pentru informații suplimentare despre cele mai bune practici privind siguranța, consultați pagina de start privind conformitatea cu reglementările, la adresa www.dell.com/regulatory_compliance.

⚠️ AVERTISMENT: În cazul în care înlăturați radiatorul procesorului din computer în timp ce acesta este fierbinte, nu atingeți carcasa metalică a radiatorului.

⚠️ ATENȚIE: Pentru a evita descărcarea electrostatică, conectați-vă la împământare utilizând o brățară antistatică sau atingând periodic o suprafață metalică nevodisită (cum ar fi un conector de pe calculatorul dvs.).

⚠️ ATENȚIE: Reparațiile la calculatorul dvs. trebuie să fie efectuate numai de un tehnician de service autorizat. Deteriorările datorate lucrărilor de service neautorizate de către Dell™ nu sunt acoperite de garanție.

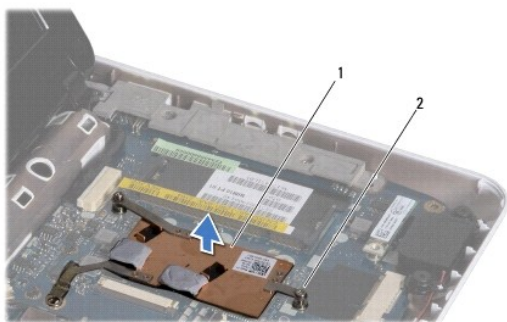
⚠️ ATENȚIE: Pentru a preveni deteriorarea plăcii de sistem, scoateți bateria principală (consultați [Înlăturarea bateriei](#)) înainte de a efectua lucrări în interiorul calculatorului.

Demontarea radiatorului procesorului

1. Urmăriți procedurile din [Înainte de a începe](#).
2. Scoateți bateria (consultați [Înlăturarea bateriei](#)).
3. Scoateți tastatura (consultați [Demontarea tastaturii](#)).
4. Scoateți ansamblul unității hard disk (consultați [Scoaterea ansamblului unității hard disk](#)).
5. Scoateți ansamblul zonei de sprijin pentru mâini (consultați [Scoaterea ansamblului zonei de sprijin pentru mâini](#)).
6. Slăbiți cele două șuruburi prizoniere care fixează radiatorul procesorului de placa de sistem.

🔍 NOTĂ: Placa de accelerare video (opțională) este fixată cu șurubul radiatorului procesorului și aceasta va ieși odată ce scoateți radiatorul procesorului.


7. Ridicați radiatorul procesorului de pe placa de sistem.




1	radiator procesor	2	șuruburi prizoniere (2)
---	-------------------	---	-------------------------

Remontarea radiatorului procesorului

🔍 NOTĂ: Acest procedeu presupune faptul că ați scos deja radiatorul procesorului și că sunteți pregătit să îl înlocuiți.

 **NOTĂ:** Dacă este remontat radiatorul original, plăcuța termică originală poate fi reutilizată. Dacă înlocuiți radiatorul, utilizați plăcuța termică livrată în set pentru a obține o conductivitate termică bună.

1. Urmăriți procedurile din [Înainte de a începe](#).
2. Apăsăți în jos placa de accelerație video în slot și plasați radiatorul procesorului pe placa de sistem.
3. Aliniați cele două șuruburi îngropate de pe radiatorul procesorului cu orificiile pentru șuruburi de pe placa de sistem și strângeți cele două șuruburi.
4. Remontați zona de sprijin pentru mâini (consultați [Reinstalarea ansamblului zonei de sprijin pentru mâini](#)).
5. Remontați ansamblul unității hard disk (consultați [Remontarea ansamblului unității hard disk](#)).
6. Remontați tastatura (consultați [Remontarea tastaturii](#)).
7. Remontați bateria (consultați [Înlocuirea bateriei](#)).

 **ATENȚIE:** Înainte de a porni calculatorul, remontați toate șuruburile și asigurați-vă că nu rămâne niciun șurub rătăcit în interiorul calculatorului. În caz contrar, pot rezulta deteriorări ale computerului.

[Înapoi la Cuprins](#)

[Înapoi la Cuprins](#)

Conectorul pentru adaptorul de c.a.

Manual de service Dell™ Inspiron™ 1012

- [Înlăturarea conectorului pentru adaptorul de c.a.](#)
- [Remontarea conectorului adaptorului de c.a.](#)

⚠ AVERTISMENT: Înainte de a efectua lucrări în interiorul computerului citiți instrucțiunile de siguranță livrate împreună cu computerul. Pentru informații suplimentare despre cele mai bune practici privind siguranța, consultați pagina de start privind conformitatea cu reglementările, la adresa www.dell.com/regulatory_compliance.

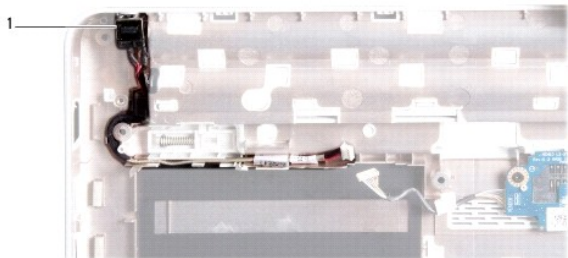
⚠ ATENȚIE: Pentru a evita descărcarea electrostatică, conectați-vă la împământare utilizând o brățară antistatică sau atingând periodic o suprafață metalică nevopsită (cum ar fi un conector de pe calculatorul dvs.).

⚠ ATENȚIE: Reparațiile la calculatorul dvs. trebuie să fie efectuate numai de un tehnician de service autorizat. Deteriorările datorate lucrărilor de service neautorizate de către Dell™ nu sunt acoperite de garanție.

⚠ ATENȚIE: Pentru a preveni deteriorarea plăcii de sistem, scoateți bateria principală (consultați [Înlăturarea bateriei](#)) înainte de a efectua lucrări în interiorul calculatorului.

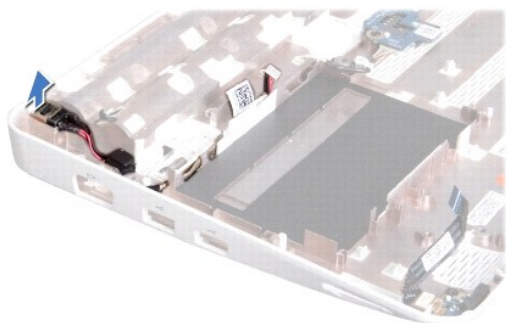
Înlăturarea conectorului pentru adaptorul de c.a.

1. Urmăți procedurile din [Înainte de a începe](#).
2. Scoateți bateria (consultați [Înlăturarea bateriei](#)).
3. Urmăți instrucțiunile de la [etapa 2](#) până la [etapa 17](#) din [Demontarea plăcii de sistem](#).
4. Scoateți consola suport stânga (consultați [Scoaterea consolei suport stânga](#)).
5. Înlăturați panoul I/O (consultați [Înlăturarea panoului I/O](#)).
6. Rețineți orientarea cablului pentru conectorul adaptorului de c.a. și scoateți cablul din ghidaj.



1	conector pentru adaptor c.a.
---	------------------------------

7. Ridicați conectorul adaptorului de c.a. în afara bazei calculatorului.



Remontarea conectorului adaptorului de c.a.

1. Urmați procedurile din [Înainte de a începe](#).
2. Așezați conectorul pentru adaptorul de c.a. în baza calculatorului.
3. Ghidați cablul conectorului adaptorului de c.a. prin ghidaj.
4. Remontați panoul I/O (consultați [Înlocuirea panoului I/O](#)).
5. Remontați consola suport stânga (consultați [Remontarea consolei suport stânga](#)).
6. Urmați instrucțiunile de la [etapa 4](#) până la [etapa 21](#) din [Înlocuirea plăcii de sistem](#).
7. Remontați bateria (consultați [Înlocuirea bateriei](#)).

⚠ ATENȚIE: Înainte de a porni calculatorul, remontați toate șuruburile și asigurați-vă că nu rămâne niciun șurub rătăcit în interiorul calculatorului. În caz contrar, pot rezulta deteriorări ale computerului.

[Înapoi la Cuprins](#)

[Înapoi la Cuprins](#)

Afișajul

Manual de service Dell™ Inspiron™ 1012

- [Ansamblul afișajului](#)
- [Cadru afișajului](#)
- [Panoul de afișaj](#)
- [Cablul de afișaj](#)
- [Suportul panoului de afișaj](#)

⚠ AVERTISMENT: Înainte de a efectua lucrări în interiorul computerului citiți instrucțiunile de siguranță livrate împreună cu computerul. Pentru informații suplimentare despre cele mai bune practici privind siguranța, consultați pagina de start privind conformitatea cu reglementările, la adresa www.dell.com/regulatory_compliance.

⚠ ATENȚIE: Pentru a evita descărcarea electrostatică, conectați-vă la împământare utilizând o brățară antistatică sau atingând periodic o suprafață metalică nevodisită (cum ar fi un conector de pe calculatorul dvs.).

⚠ ATENȚIE: Reparațiile la calculatorul dvs. trebuie să fie efectuate numai de un tehnician de service autorizat. Deteriorările datorate lucrărilor de service neautorizate de către Dell™ nu sunt acoperite de garanție.

⚠ ATENȚIE: Pentru a preveni deteriorarea plăcii de sistem, scoateți bateria principală (consultați [Înlăturarea bateriei](#)) înainte de a efectua lucrări în interiorul calculatorului.

Ansamblul afișajului

Scoaterea ansamblului de afișaj

1. Urmați procedurile din [Înainte de a începe](#).
2. Scoateți bateria (consultați [Înlăturarea bateriei](#)).
3. Scoateți tastatura (consultați [Demontarea tastaturii](#)).
4. Scoateți ansamblul unității hard disk (consultați [Scoaterea ansamblului unității hard disk](#)).
5. Scoateți ansamblul zonei de sprijin pentru mâini (consultați [Scoaterea ansamblului zonei de sprijin pentru mâini](#)).
6. Scoateți capacul balamalei (consultați [Scoaterea capacului balamalei](#)).
7. Scoateți șurubul care fixează ansamblul afișajului pe baza computerului.



1	șurub
---	-------

8. Deschideți afișajul.

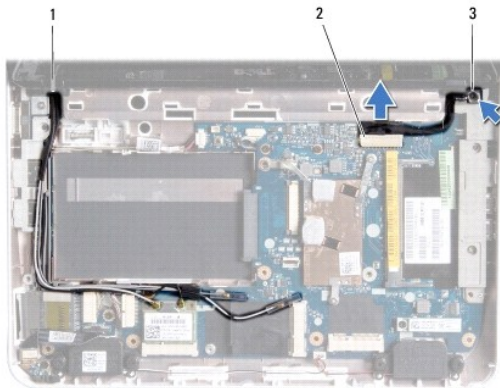
 **NOTĂ:** Asigurați-vă că deschideți afișajul cu mare atenție.

9. Rețineți direcția cablurilor de antenă Mini-Card și scoateți-le din ghidajele de direcționare ale computerului.

10. Deconectați cablurile de antenă de la Mini-Card.

11. Deconectați cablul afișajului de la conectorul de pe placa de sistem.

12. Scoateți șurubul de împământare a cablului de afișaj.



1	dirijarea cablului antenei Mini-Card	2	conector pentru cablul afișajului
3	șurub împământare cablu afișaj		

13. Scoateți șurubul care fixează ansamblul afișajului pe baza computerului.



1	șurub
---	-------

14. Ridicați ansamblul afișajului din computer.

Remontarea ansamblului de afișaj

1. Urmați procedurile din [Înainte de a începe](#).
2. Așezați ansamblul de afișaj în poziție și remontați șurubul care fixează ansamblul de afișaj pe baza calculatorului.
3. Remontați șurubul de împământare a cablului de afișaj.
4. Dirijați cablurile de antenă Mini-Card prin ghidajele de direcționare de pe baza computerului.
5. Conectați cablul afișajului la conectorul de pe placa de sistem.
6. Conectați cablurile de antenă la cardul Mini-Card (consultați [Remontarea cardului \(cardurilor\) Mini-Card](#)).
7. Remontați șurubul care fixează ansamblul afișajului pe baza computerului.
8. Remontați capacul balamalei (consultați [Remontarea capacului balamalei](#)).
9. Remontați zona de sprijin pentru mâini (consultați [Reinstalarea ansamblului zonei de sprijin pentru mâini](#)).
10. Remontați ansamblul unității hard disk (consultați [Remontarea ansamblului unității hard disk](#)).
11. Remontați tastatura (consultați [Remontarea tastaturii](#)).
12. Remontați bateria (consultați [Înlocuirea bateriei](#)).

⚠ ATENȚIE: Înainte de a porni calculatorul, remontați toate șuruburile și asigurați-vă că nu rămâne niciun șurub rătăcit în interiorul calculatorului. În caz contrar, pot rezulta deteriorări ale computerului.

Cadru afișajului

Scoaterea ramei afișajului

ATENȚIE: Cadrul afișajului este extrem de fragil. Acordați o atenție maximă la scoaterea cadrului pentru a preveni deteriorarea.

1. Urmați procedurile din [Înainte de a începe](#).
2. Scoateți ansamblul de afișaj (consultați [Scoaterea ansamblului de afișaj](#)).
3. Scoateți cele două tampoane din cauciuc care acoperă șuruburile care fixează cadrul afișajului pe capacul afișajului.
4. Scoateți cele două șuruburi care fixează cadrul afișajului pe ansamblul afișajului.
5. Cu ajutorul degetelor, trageți cu atenție marginea interioară a cadrului afișajului.



1	șuruburi (2)	2	suporturi din cauciuc (2)
3	cadrul afișaj		

6. Scoateți cadrul afișajului.

Remontarea cadrului afișajului

1. Urmați procedurile din [Înainte de a începe](#).
2. Aliniați cadrul afișajului peste panoul afișajului și fixați-l ușor în poziție.
3. Remontați cele două șuruburi care fixează cadrul afișajului de capacul afișajului.
4. Remontați cele două tampoane din cauciuc pentru a acoperi șuruburile care fixează cadrul afișajului pe capacul afișajului.
5. Remontați ansamblul de afișaj (consultați [Remontarea ansamblului de afișaj](#)).

ATENȚIE: Înainte de a porni calculatorul, remontați toate șuruburile și asigurați-vă că nu rămâne niciun șurub rătăcit în interiorul calculatorului. În caz contrar, pot rezulta deteriorări ale computerului.

Panoul de afișaj

Scoaterea panoului de afișare

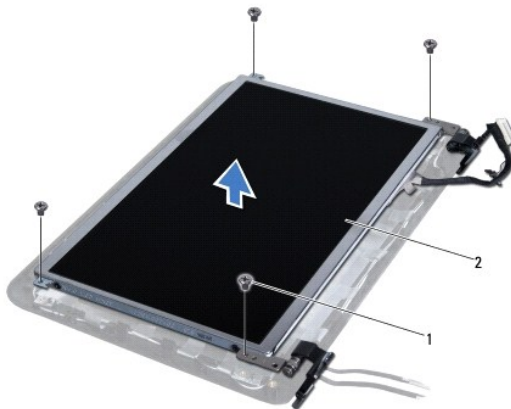
1. Urmați procedurile din [Înainte de a începe](#).

2. Scoateți ansamblul de afișaj (consultați [Scoaterea ansamblului de afișaj](#)).
3. Scoateți cadrul afișajului (consultați [Scoaterea ramei afișajului](#)).
4. Deconectați cablul camerei din conectorul modulului de cameră.



1	conector pentru cablul camerei
---	--------------------------------

5. Scoateți cele patru șuruburi care fixează panoul de afișare pe capacul afișajului.
6. Ridicați panoul de afișaj din capacul afișajului.



1	șuruburi (4)	2	panou de afișaj
---	--------------	---	-----------------

Remontarea panoului de afișaj

1. Urmați procedurile din [Înainte de a începe](#).
2. Aliniați panoul de afișaj cu capacul afișajului.
3. Conectați cablul pentru cameră la conectorul modulului de cameră.
4. Remontați cele patru șuruburi care fixează panoul de afișare pe capacul afișajului

5. Remontați cadrul afișajului (consultați [Remontarea cadrului afișajului](#)).
6. Remontați ansamblul de afișaj (consultați [Remontarea ansamblului de afișaj](#)).

⚠ ATENȚIE: Înainte de a porni calculatorul, remontați toate șuruburile și asigurați-vă că nu rămâne niciun șurub rătăcit în interiorul calculatorului. În caz contrar, pot rezulta deteriorări ale computerului.

Cablu de afișaj

Înlăturarea cablului de afișaj

1. Urmăți procedurile din [Înainte de a începe](#).
2. Scoateți ansamblul de afișaj (consultați [Scoaterea ansamblului de afișaj](#)).
3. Scoateți cadrul afișajului (consultați [Scoaterea ramei afișajului](#)).
4. Scoateți panoul de afișaj (consultați [Scoaterea panoului de afișare](#)).
5. Răsturnați panoul de afișaj și plasați-l pe o suprafață curată.
6. Trageți de clapetă după cum este indicat în ilustrație pentru a deconecta cablul afișajului din conectorul de pe panoul de afișaj.



1	cablu de afișaj
---	-----------------

7. Desprindeți ușor cablul de afișaj de pe panoul de afișaj.

Înlocuirea cablului de afișaj

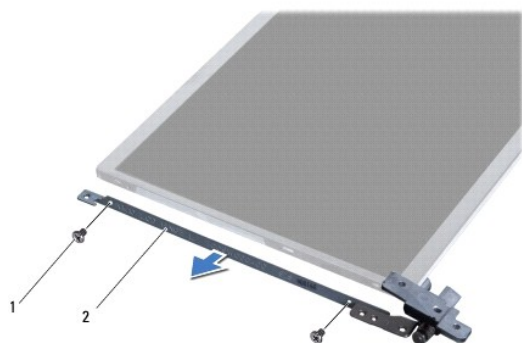
1. Urmăți procedurile din [Înainte de a începe](#).
2. Lipiți cablul de afișaj de-a lungul marginii panoului de afișaj și conectați cablul de afișaj la conectorul de pe panoul de afișaj.
3. Remontați banda care fixează cablul afișajului pe panoul de afișaj.
4. Întoarceți panoul de afișaj și plasați-l pe capacul afișajului.
5. Remontați panoul de afișaj (consultați [Remontarea panoului de afișaj](#)).
6. Remontați cadrul afișajului (consultați [Remontarea cadrului afișajului](#)).
7. Remontați ansamblul afișajului ([Remontarea ansamblului de afișaj](#)).

⚠ ATENȚIE: Înainte de a porni calculatorul, remontați toate șuruburile și asigurați- vă că nu rămâne niciun șurub rătăcit în interiorul calculatorului. În caz contrar, pot rezulta deteriorări ale computerului.

Suportul panoului de afișaj

Scoaterea suportului panoului de afișaj

1. Urmați procedurile din [Înainte de a începe](#).
2. Scoateți ansamblul de afișaj (consultați [Scoaterea ansamblului de afișaj](#)).
3. Scoateți cadrul afișajului (consultați [Scoaterea ramei afișajului](#)).
4. Scoateți panoul de afișaj (consultați [Scoaterea panoului de afișare](#)).
5. Scoateți cele patru șuruburi (două pe fiecare parte) care fixează suporturile panoului de afișare la panoul de afișare.
6. Scoateți suporturile panoului de afișaj de pe panoul de afișaj.



1	șuruburi (4)	2	suporturi pentru panoul afișajului (2)
---	--------------	---	--

Remontarea suportului panoului de afișaj

1. Urmați procedurile din [Înainte de a începe](#).
2. Așezați suporturile panoului de afișaj în poziție.
3. Remontați cele patru șuruburi (două pe fiecare parte) care fixează suporturile panoului de afișaj la panoul de afișaj.
4. Remontați panoul de afișaj (consultați [Remontarea panoului de afișaj](#)).
5. Remontați cadrul afișajului (consultați [Remontarea cadrului afișajului](#)).
6. Remontați ansamblul de afișaj (consultați [Remontarea ansamblului de afișaj](#)).

⚠ ATENȚIE: Înainte de a porni calculatorul, remontați toate șuruburile și asigurați- vă că nu rămâne niciun șurub rătăcit în interiorul calculatorului. În caz contrar, pot rezulta deteriorări ale computerului.

[Înapoi la Cuprins](#)

[Înapoi la Cuprins](#)

Ansamblu unitate de hard disk

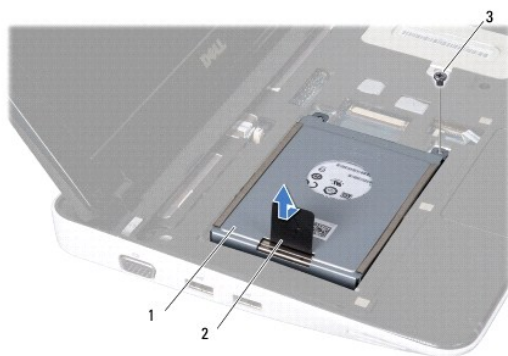
Manual de service Dell™ Inspiron™ 1012

- [Scoaterea ansamblului unității hard disk](#)
- [Remontarea ansamblului unității hard disk](#)

- AVERTISMENT:** Înainte de a efectua lucrări în interiorul computerului citiți instrucțiunile de siguranță livrate împreună cu computerul. Pentru informații suplimentare despre cele mai bune practici privind siguranța, consultați pagina de start privind conformitatea cu reglementările, la adresa www.dell.com/regulatory_compliance.
- AVERTISMENT:** În cazul în care scoateți unitatea hard disk din calculator în timp ce aceasta este fierbinte, nu atingeți carcasa metalică a acesteia.
- ATENȚIE:** Pentru a evita descărcarea electrostatică, conectați-vă la împământare utilizând o brățară antistatică sau atingând periodic o suprafață metalică nevopsită (cum ar fi un conector de pe calculatorul dvs.).
- ATENȚIE:** Pentru a preveni deteriorarea plăcii de sistem, scoateți bateria principală (consultați [Înlăturarea bateriei](#)) înainte de a efectua lucrări în interiorul calculatorului.
- ATENȚIE:** Pentru a evita pierderea de date, opriți calculatorul (consultați [Oprirea calculatorului](#)) înainte de a scoate ansamblul unității hard disk. Nu scoateți unitatea hard disk în timp ce calculatorul este pornit sau se află în stare de inactivitate.
- ATENȚIE:** Unitățile hard disk sunt extrem de fragile. Manipulați unitatea hard disk cu atenție.
- ATENȚIE:** Reparațiile la calculatorul dvs. trebuie să fie efectuate numai de un tehnician de service autorizat. Deteriorările datorate lucrărilor de service neautorizate de către Dell™ nu sunt acoperite de garanție.
- ATENȚIE:** Atunci când deconectați un cablu, trageți de conectorul său sau de lamela de tragere și nu de cablul propriu-zis. Unele cabluri au conectori cu lamele de fixare; dacă deconectați acest tip de cablu, apăsați pe lamelele de fixare înainte de a deconecta cablul. În timp ce separați conectorii, țineți-i aliniați drept pentru a evita îndoirea pinilor conectorilor. De asemenea, înainte să conectați un cablu, asigurați-vă că ambii conectori sunt orientați și aliniați corect.
- NOTĂ:** Dell nu garantează compatibilitatea și nu oferă asistență pentru unitățile hard disk obținute din alte surse decât de la Dell.
- NOTĂ:** Dacă instalați o unitate hard disk dintr-o altă sursă decât Dell, trebuie să instalați un sistem de operare, drivere și utilitare pe noua unitate hard disk (consultați *Ghidul tehnologic Dell*).

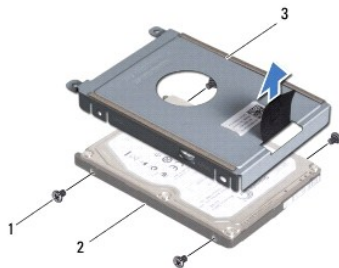
Scoaterea ansamblului unității hard disk

1. Urmați procedurile din [Înainte de a începe](#).
2. Scoateți bateria (consultați [Înlăturarea bateriei](#)).
3. Scoateți tastatura (consultați [Demontarea tastaturii](#)).
4. Scoateți șurubul care fixează ansamblul unității hard disk pe baza computerului.
5. Utilizând mânerul de tragere, glisați ansamblul unității hard disk spre stânga pentru a deconecta ansamblul unității hard disk de la conectorul de pe placa de bază.
6. Ridicați ansamblul unității hard disk de pe baza computerului.



1	ansamblu unitate de hard disk	2	lamelă de tragere
3	șurub		

- Scoateți cele patru șuruburi ce fixează unitatea hard disk de suportului acesteia.
- Ridicați suportul unității hard disk de pe aceasta.



1	șuruburi (4)	2	unitate hard disk
3	suport pentru unitatea de hard-disk		

ATENȚIE: Când unitatea hard disk nu se află în calculator, depozitați-o într-o pungă de protecție antistatică (consultați „Protecția împotriva descărcării electrostatice” în instrucțiunile privind siguranța livrate cu calculatorul dvs.).

Remontarea ansamblului unității hard disk

- Urmați procedurile din [Înainte de a începe](#).
- Scoateți noul hard disk din ambalaj.
Păstrați ambalajul original pentru stocarea sau expedierea unității hard disk.
- Așezați unitatea hard disk în suportul pentru unitatea hard disk.
- Remontați cele patru șuruburi ce fixează unitatea hard disk de suportului acesteia.
- Așezați ansamblul unității hard disk pe baza calculatorului.
- Utilizați clapeta pentru a împinge ansamblul unității hard disk în conectorul de pe placa de bază.
- Remontați șurubul care fixează ansamblul unității hard disk pe baza computerului.
- Remontați tastatura (consultați [Remontarea tastaturii](#)).
- Remontați bateria (consultați [Înlocuirea bateriei](#)).

ATENȚIE: Înainte de a porni calculatorul, remontați toate șuruburile și asigurați-vă că nu rămâne niciun șurub rătăcit în interiorul calculatorului. În caz contrar, pot rezulta deteriorări ale computerului.

- Instalați sistemul de operare adecvat pentru computerul dumneavoastră (consultați „Restabilirea sistemului de operare” din *Ghid de configurare*).
- Instalați driverele și utilitarele pentru calculatorul dvs., după caz. Pentru informații suplimentare, consultați *Ghidul tehnologic Dell*.

[Înapoi la Cuprins](#)

[Înapoi la Cuprins](#)

Capac balama

Manual de service Dell™ Inspiron™ 1012

- [Scoaterea capacului balamalei](#)
- [Remontarea capacului balamalei](#)

⚠️ AVERTISMENT: Înainte de a efectua lucrări în interiorul computerului citiți instrucțiunile de siguranță livrate împreună cu computerul. Pentru informații suplimentare despre cele mai bune practici privind siguranța, consultați pagina de start privind conformitatea cu reglementările, la adresa www.dell.com/regulatory_compliance.

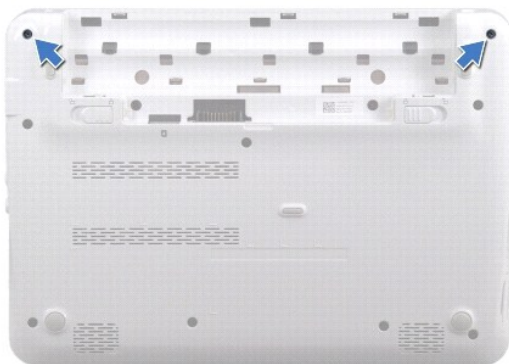
⚠️ ATENȚIE: Pentru a evita descărcarea electrostatică, conectați-vă la împământare utilizând o brățară antistatică sau atingând periodic o suprafață metalică nevopsită (cum ar fi un conector de pe calculatorul dvs.).

⚠️ ATENȚIE: Reparațiile la calculatorul dvs. trebuie să fie efectuate numai de un tehnician de service autorizat. Deteriorările datorate lucrărilor de service neautorizate de către Dell™ nu sunt acoperite de garanție.

⚠️ ATENȚIE: Pentru a preveni deteriorarea plăcii de sistem, scoateți bateria principală (consultați [Înlăturarea bateriei](#)) înainte de a efectua lucrări în interiorul calculatorului.

Scoaterea capacului balamalei

1. Urmăriți procedurile din [Înainte de a începe](#).
2. Scoateți bateria (consultați [Înlăturarea bateriei](#)).
3. Scoateți cele două șuruburi care fixează capacul balamalei pe baza computerului.



4. Utilizați un știft din plastic pentru a trage capacul balamalei în sus.
5. Rotiți pentru a decupla lamelele capacului balamalei din baza computerului.



1	știft de plastic	2	capac balama
---	------------------	---	--------------

6. Ridicați capacul balamalei din computer.
-

Remontarea capacului balamalei

1. Urmăriți procedurile din [Înainte de a începe](#).
2. Aliniați lamelele de pe capacul balamalei cu sloturile de pe baza computerului și fixați capacul în poziție.
3. **Întoarceți** computerul invers și remontați cele două șuruburi care fixează capacul balamalei pe baza computerului.
4. Remontați bateria (consultați [Înlocuirea bateriei](#)).

⚠ ATENȚIE: **Înainte de a porni calculatorul, remontați toate șuruburile și asigurați-vă că nu rămâne niciun șurub rătăcit în interiorul calculatorului. În caz contrar, pot rezulta deteriorări ale computerului.**

[Înapoi la Cuprins](#)

[Înapoi la Cuprins](#)

Panoul I/O

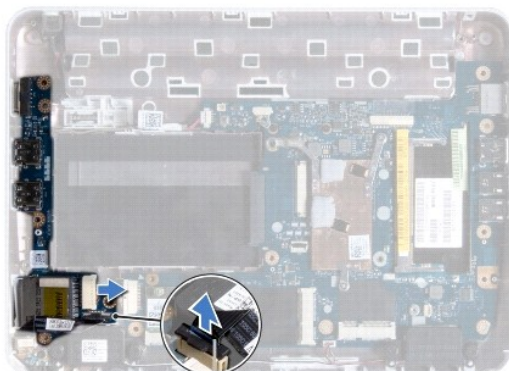
Manual de service Dell™ Inspiron™ 1012

- [Înlăturarea panoului I/O](#)
- [Înlocuirea panoului I/O](#)

- ⚠ AVERTISMENT:** Înainte de a efectua lucrări în interiorul computerului citiți instrucțiunile de siguranță livrate împreună cu computerul. Pentru informații suplimentare despre cele mai bune practici privind siguranța, consultați pagina de start privind conformitatea cu reglementările, la adresa www.dell.com/regulatory_compliance.
- ⚠ ATENȚIE:** Pentru a evita descărcarea electrostatică, conectați-vă la împământare utilizând o brățară antistatică sau atingând periodic o suprafață metalică nevopsită (cum ar fi un conector de pe calculatorul dvs.).
- ⚠ ATENȚIE:** Reparațiile la calculatorul dvs. trebuie să fie efectuate numai de un tehnician de service autorizat. Deteriorările datorate lucrărilor de service neautorizate de către Dell™ nu sunt acoperite de garanție.
- ⚠ ATENȚIE:** Pentru a preveni deteriorarea plăcii de sistem, scoateți bateria principală (consultați [Înlăturarea bateriei](#)) înainte de a efectua lucrări în interiorul calculatorului.

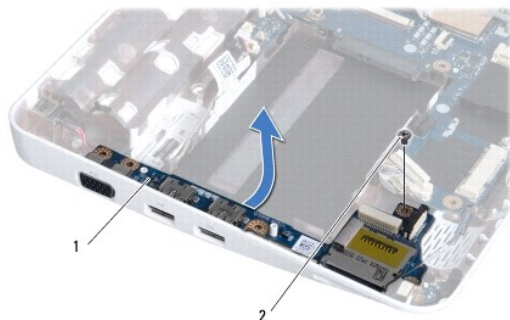
Înlăturarea panoului I/O

1. Urmăți procedurile din [Înainte de a începe](#).
2. Scoateți bateria (consultați [Înlăturarea bateriei](#)).
3. Scoateți tastatura (consultați [Demontarea tastaturii](#)).
4. Scoateți ansamblul unității hard disk (consultați [Scoaterea ansamblului unității hard disk](#)).
5. Scoateți ansamblul zonei de sprijin pentru mâini (consultați [Scoaterea ansamblului zonei de sprijin pentru mâini](#)).
6. Scoateți capacul balamalei (consultați [Scoaterea capacului balamalei](#)).
7. Scoateți ansamblul de afișaj (consultați [Scoaterea ansamblului de afișaj](#)).
8. Scoateți consola suport stânga (consultați [Scoaterea consolei suport stânga](#)).
9. Înlăturați difuzoarele (consultați [Scoaterea boxelor](#)).
10. Apăsăți și scoateți orice card instalat sau fațetă din slotul cititorului de carduri media 3 în 1.
11. Ridicați lamela de blocare și trageți clapeta de pe cablul plăcii pentru indicatorul luminos și deconectați cablul din conectorul de pe placa I/O.
12. Deconectați cablul panoului I/O de la conectorul de pe panoul I/O.



1	cablu placă indicator luminos stare
---	-------------------------------------

13. Scoateți șurubul care fixează panoul I/O pe baza computerului.



1	panou I/O	2	șurub
---	-----------	---	-------

14. Ridicați placa I/O și scoateți conectorii de pe placa I/O din baza computerului.

Înlocuirea panoului I/O

1. Urmați procedurile din [Înainte de a începe](#).
2. Aliniați conectorii de pe panoul I/O cu sloturile de pe baza computerului.
3. Remontați șurubul care fixează panoul I/O pe baza computerului.
4. Conectați cablul panoului I/O la conectorul de pe panoul I/O.
5. Conectați cablul plăcii pentru indicatorul luminos la conectorul de pe panoul I/O și apăsați în jos pe lamela de blocare pentru a fixa cablul plăcii pentru indicatorul luminos.
6. Remontați orice card instalat sau fațetă pe care le-ați scos din cititorul de carduri media 3 în 1.
7. Remontați difuzoarele (consultați [Înlocuirea boxelor](#)).
8. Remontați consola suport stânga (consultați [Remontarea consolei suport stânga](#)).
9. Remontați ansamblul de afișaj (consultați [Remontarea ansamblului de afișaj](#)).
10. Remontați capacul balamalei (consultați [Remontarea capacului balamalei](#)).
11. Remontați zona de sprijin pentru mâini (consultați [Reinstalarea ansamblului zonei de sprijin pentru mâini](#)).
12. Remontați ansamblul unității hard disk (consultați [Remontarea ansamblului unității hard disk](#)).
13. Remontați tastatura (consultați [Remontarea tastaturii](#)).
14. Remontați bateria (consultați [Înlocuirea bateriei](#)).

ATENȚIE: Înainte de a porni calculatorul, remontați toate șuruburile și asigurați-vă că nu rămâne niciun șurub rătăcit în interiorul calculatorului. În caz contrar, pot rezulta deteriorări ale computerului.

[Înapoi la Cuprins](#)

[Înapoi la Cuprins](#)

Tastatura

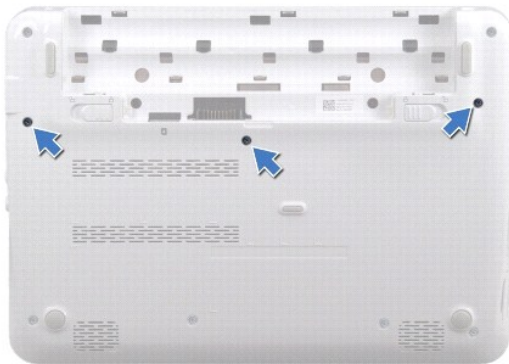
Manual de service Dell™ Inspiron™ 1012

- [Demontarea tastaturii](#)
- [Remontarea tastaturii](#)

- ⚠ AVERTISMENT:** Înainte de a efectua lucrări în interiorul computerului citiți instrucțiunile de siguranță livrate împreună cu computerul. Pentru informații suplimentare despre cele mai bune practici privind siguranța, consultați pagina de start privind conformitatea cu reglementările, la adresa www.dell.com/regulatory_compliance.
- ⚠ ATENȚIE:** Pentru a evita descărcarea electrostatică, conectați-vă la împământare utilizând o brățară antistatică sau atingând periodic o suprafață metalică nevopsită (cum ar fi un conector de pe calculatorul dvs.).
- ⚠ ATENȚIE:** Reparațiile la calculatorul dvs. trebuie să fie efectuate numai de un tehnician de service autorizat. Deteriorările datorate lucrărilor de service neautorizate de către Dell™ nu sunt acoperite de garanție.
- ⚠ ATENȚIE:** Pentru a preveni deteriorarea plăcii de sistem, scoateți bateria principală (consultați [Înlăturarea bateriei](#)) înainte de a efectua lucrări în interiorul calculatorului.
-

Demontarea tastaturii

1. Urmăți procedurile din [Înainte de a începe](#).
2. Scoateți bateria (consultați [Înlăturarea bateriei](#)).
3. Scoateți cele trei șuruburi care fixează tastatura pe baza calculatorului.

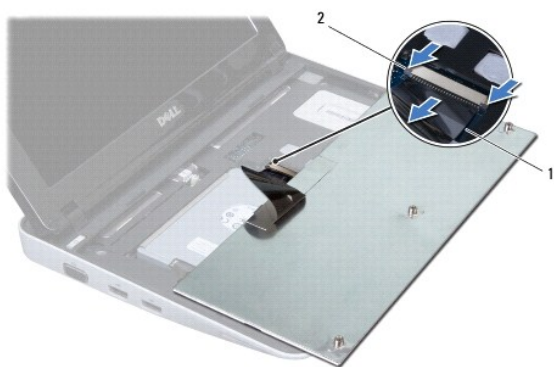


4. Întoarceți calculatorul invers și deschideți afișajul la un unghi cât mai larg.
 5. Ridicați tastatura și decuplați-o cu grijă din lamelele de pe ansamblul zonei de sprijin pentru mâini.
 6. Glisați lamelele de pe tastatură în afara sloturilor de pe ansamblul zonei de sprijin pentru mâini.
- ⚠ ATENȚIE:** Butoanele tastaturii sunt fragile, ușor dislocabile, iar reamplasarea lor durează foarte mult. Scoateți și manipulați tastatura cu grijă.
- ⚠ ATENȚIE:** Scoateți și manipulați tastatura cu mare grijă. În caz contrar, puteți zgâria din neatenție panoul afișajului.
7. Întoarceți tastatura invers și așezați-o pe ansamblul zonei de sprijin pentru mâini.



1	lamele tastatură (4)	2	tastatură
---	----------------------	---	-----------

8. Eliberați dispozitivele de blocare a conectorului cablului de tastatură și deconectați cablul tastaturii din conectorul plăcii de sistem.



1	cablu tastatură	2	dispozitive de blocare a conectorului cablului de tastatură (2)
---	-----------------	---	---

9. Ridicați tastatura de pe ansamblul zonei de sprijin pentru mâini.

Remontarea tastaturii

1. Urmați procedurile din [Înainte de a începe](#).
2. Glisați cablul tastaturii în conectorul de pe placa de sistem și apăsați în jos dispozitivele de blocare a conectorului cablului de tastatură pentru a fixa cablul tastaturii.
3. Glisați lamelele de pe tastatură în sloturile de pe ansamblul zonei de sprijin pentru mâini și coborâți tastatura în spațiul destinat.
4. Apăsați ușor marginile tastaturii pentru a fixa tastatura sub lamelele de pe ansamblul zonei de sprijin pentru mâini.
5. Întoarceți computerul invers și remontați cele trei șuruburi care fixează tastatura pe baza computerului.
6. Remontați bateria (consultați [Înlocuirea bateriei](#)).

⚠ ATENȚIE: Înainte de a porni calculatorul, remontați toate șuruburile și asigurați-vă că nu rămâne niciun șurub rătăcit în interiorul calculatorului. În caz contrar, pot rezulta deteriorări ale computerului.

[Înapoi la Cuprins](#)

[Înapoi la Cuprins](#)

Placă indicator luminos de stare

Manual de service Dell™ Inspiron™ 1012

- [Demontarea plăcii indicatorului luminos de stare](#)
- [Remontarea plăcii indicatorului luminos de stare](#)

AVERTISMENT: Înainte de a efectua lucrări în interiorul computerului citiți instrucțiunile de siguranță livrate împreună cu computerul. Pentru informații suplimentare despre cele mai bune practici privind siguranța, consultați pagina de start privind conformitatea cu reglementările, la adresa www.dell.com/regulatory_compliance.

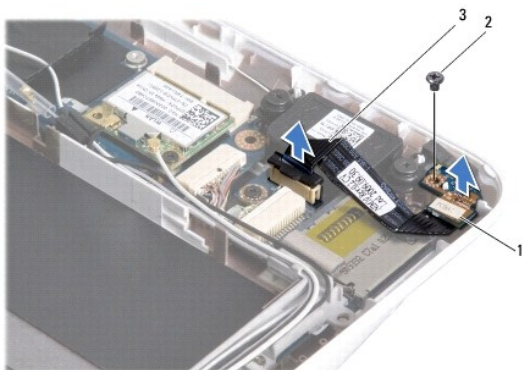
ATENȚIE: Pentru a evita descărcarea electrostatică, conectați-vă la împământare utilizând o brățară antistatică sau atingând periodic o suprafață metalică nevopsită (cum ar fi un conector de pe calculatorul dvs.).

ATENȚIE: Reparațiile la calculatorul dvs. trebuie să fie efectuate numai de un tehnician de service autorizat. Deteriorările datorate lucrărilor de service neautorizate de către Dell™ nu sunt acoperite de garanție.

ATENȚIE: Pentru a preveni deteriorarea plăcii de sistem, scoateți bateria principală (consultați [Înlăturarea bateriei](#)) înainte de a efectua lucrări în interiorul calculatorului.

Demontarea plăcii indicatorului luminos de stare

1. Urmăriți procedurile din [Înainte de a începe](#).
2. Scoateți bateria (consultați [Înlăturarea bateriei](#)).
3. Scoateți tastatura (consultați [Demontarea tastaturii](#)).
4. Scoateți ansamblul unității hard disk (consultați [Scoaterea ansamblului unității hard disk](#)).
5. Scoateți ansamblul zonei de sprijin pentru mâini (consultați [Scoaterea ansamblului zonei de sprijin pentru mâini](#)).
6. Ridicați lamela de blocare de pe conectorul cablului plăcii pentru indicatorul luminos.
7. Utilizați clapeta pentru a deconecta cablul plăcii pentru indicatorul luminos din conectorul de pe panoul I/O.
8. Scoateți șurubul care fixează placa indicatorului luminos de stare la baza computerului.
9. Ridicați placa pentru indicatorul luminos de stare de pe baza computerului.



1	Placă indicator luminos de stare	2	șurub
3	cablu placă indicator luminos stare		

Remontarea plăcii indicatorului luminos de stare

1. Urmați procedurile din [Înainte de a începe](#).
2. Aliniați gaura șurubului și fanta de pe placa indicatorului luminos de stare cu gaura șurubului și lamela de pe baza computerului.
3. Remontați șurubul care fixează placa indicatorului luminos de stare la baza computerului.
4. Conectați cablul plăcii pentru indicatorul luminos la conectorul de pe panoul I/O și apăsați în jos pe lamela de blocare pentru a fixa cablul plăcii pentru indicatorul luminos.
5. Remontați zona de sprijin pentru mâini (consultați [Reinstalarea ansamblului zonei de sprijin pentru mâini](#)).
6. Remontați ansamblul unității hard disk (consultați [Remontarea ansamblului unității hard disk](#)).
7. Remontați tastatura (consultați [Remontarea tastaturii](#)).
8. Remontați bateria (consultați [Înlocuirea bateriei](#)).

⚠ ATENȚIE: Înainte de a porni calculatorul, remontați toate șuruburile și asigurați- vă că nu rămâne niciun șurub rătăcit în interiorul calculatorului. În caz contrar, pot rezulta deteriorări ale computerului.

[Înapoi la Cuprins](#)

[Înapoi la Cuprins](#)

Modul de memorie

Manual de service Dell™ Inspiron™ 1012

- [Înlăturarea modului de memorie](#)
- [Înlocuirea modului de memorie](#)

AVERTISMENT: Înainte de a efectua lucrări în interiorul computerului citiți instrucțiunile de siguranță livrate împreună cu computerul. Pentru informații suplimentare despre cele mai bune practici privind siguranța, consultați pagina de start privind conformitatea cu reglementările, la adresa www.dell.com/regulatory_compliance.

ATENȚIE: Pentru a evita descărcarea electrostatică, conectați-vă la împământare utilizând o brățară antistatică sau atingând periodic o suprafață metalică nevopsită (cum ar fi un conector de pe calculatorul dvs.).

ATENȚIE: Reparațiile la calculatorul dvs. trebuie să fie efectuate numai de un tehnician de service autorizat. Deteriorările datorate lucrărilor de service neautorizate de către Dell™ nu sunt acoperite de garanție.

ATENȚIE: Pentru a preveni deteriorarea plăcii de sistem, scoateți bateria principală (consultați [Înlăturarea bateriei](#)) înainte de a efectua lucrări în interiorul calculatorului.

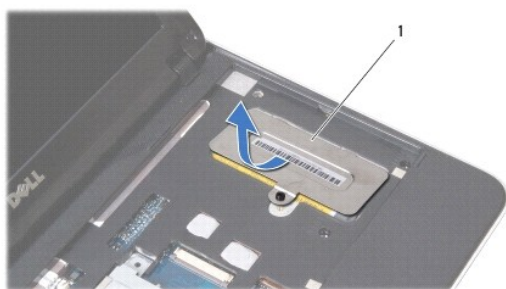
Puteți mări memoria computerului dumneavoastră instalând module de memorie pe placa de sistem. Consultați „Specificațiile de bază” din *Setup Guide* (Ghidul de configurare) sau *Comprehensive Specifications* (Specificații detaliate) la adresa support.dell.com/manuals pentru informații despre tipul de memorie acceptat de calculatorul dvs.

NOTĂ: Modulele de memorie achiziționate de la Dell sunt incluse în garanția acordată pentru computer.

Computerul dvs. are un conector SODIMM accesibil utilizatorului.

Înlăturarea modului de memorie

1. Urmăriți procedurile din [Înainte de a începe](#).
2. Scoateți bateria (consultați [Înlăturarea bateriei](#)).
3. Scoateți tastatura (consultați [Demontarea tastaturii](#)).
4. Slăbiți șurubul care fixează capacul modului de memorie pe ansamblul zonei de sprijin.

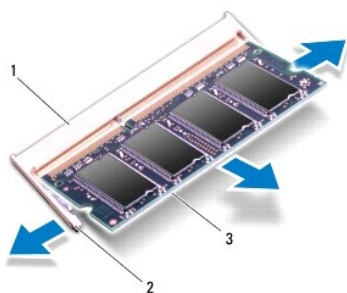


1	capac modul de memorie
---	------------------------

5. Glisați lamelele capacului modului de memorie afară din sloturile ansamblului zonei de sprijin pentru mâini.
6. Ridicați capacul modului de memorie de pe ansamblul zonei de sprijin pentru mâini.

ATENȚIE: Pentru a preveni deteriorarea conectorului modului de memorie, nu utilizați instrumente pentru a desface clemele de fixare ale modului de memorie.

7. Utilizați vârfurile degetelor pentru a îndepărta cu grijă clemele de fixare de la fiecare capăt al conectorului modului de memorie până când modulul de memorie sare din poziția sa.




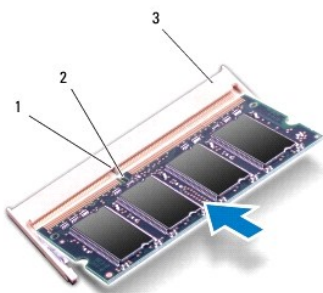
1	conector pentru modulul de memorie	2	cleme de fixare (2)
3	modul de memorie		

8. Scoateți modulul de memorie din conectorul modulului de memorie.

Înlocuirea modulului de memorie

1. Aliniați canelura modulului de memorie cu lamela conectorului modulului de memorie.
2. Glisați cu putere modulul de memorie în slot la un unghi de 45 de grade și apăsați modulul de memorie în jos până când acesta se fixează cu un sunet specific în poziție. Dacă nu auziți un declic, scoateți modulul de memorie și reinstalați-l.

 **NOTĂ:** Dacă modulul de memorie nu este instalat corect, calculatorul poate să nu pornească.



1	lamelă	2	canelură
3	conector pentru modulul de memorie		

3. Glisați lamelele de pe capacul modulului de memorie în sloturile de pe ansamblul zonei de sprijin pentru mâini.
4. Strângeți șurubul care fixează capacul modulului de memorie pe ansamblul zonei de sprijin.
5. Remontați tastatura (consultați [Remontarea tastaturii](#)).
6. Remontați bateria (consultați [Înlocuirea bateriei](#)).
7. Porniți calculatorul.


În timp ce computerul pornește, detectează memoria suplimentară și actualizează automat informațiile de configurație a sistemului.


Pentru a confirma cantitatea de memorie instalată în calculator:

În Microsoft® Windows® XP

Faceți clic pe **Start** → **All Programs** (Toate programele) → **Accessories** (Accesorii) → **System Tools** (Instrumente de sistem) → **Dell System Information** (Informații de sistem Dell).

În Microsoft Windows 7

Faceți clic pe **Start**  → **Help and Support** (Asistență și suport) → **Dell System Information**.

 **ATENȚIE: Înainte de a porni calculatorul, remontați toate șuruburile și asigurați-vă că nu rămâne niciun șurub rătăcit în interiorul calculatorului. În caz contrar, pot rezulta deteriorări ale computerului.**

[Înapoi la Cuprins](#)

[Înapoi la Cuprins](#)

Carduri wireless Mini-Card

Manual de service Dell™ Inspiron™ 1012

- [Scoaterea cardului \(cardurilor\) Mini-Card](#)
- [Remontarea cardului \(cardurilor\) Mini-Card](#)

AVERTISMENT: Înainte de a efectua lucrări în interiorul computerului citiți instrucțiunile de siguranță livrate împreună cu computerul. Pentru informații suplimentare despre cele mai bune practici privind siguranța, consultați pagina de start privind conformitatea cu reglementările, la adresa www.dell.com/regulatory_compliance.

ATENȚIE: Pentru a evita descărcarea electrostatică, conectați-vă la împământare utilizând o brățară antistatică sau atingând periodic o suprafață metalică nevopsită (cum ar fi un conector de pe calculatorul dvs.).

ATENȚIE: Reparațiile la calculatorul dvs. trebuie să fie efectuate numai de un tehnician de service autorizat. Deteriorările datorate lucrărilor de service neautorizate de către Dell™ nu sunt acoperite de garanție.

ATENȚIE: Pentru a preveni deteriorarea plăcii de sistem, scoateți bateria principală (consultați [Înlăturarea bateriei](#)) înainte de a efectua lucrări în interiorul calculatorului.

NOTĂ: Dell nu garantează compatibilitatea și nu oferă asistență pentru cardurile Mini-Card obținute din alte surse decât de la Dell.

Dacă, împreună cu calculatorul, ați comandat și un card wireless Mini-Card, acesta este deja instalat.

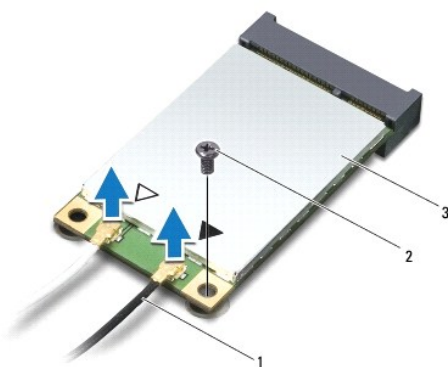
Computerul dvs. acceptă două tipuri de sloturi pentru carduri Mini-Card:

- 1 Un slot Full Mini-Card - pentru WWAN
- 1 Un slot Half Mini-Card - pentru WLAN

NOTĂ: În funcție de configurația sistemului în momentul vânzării, este posibil ca sloturile Mini-Card să nu aibă instalat un card Mini-Card.

Scoaterea cardului (cardurilor) Mini-Card

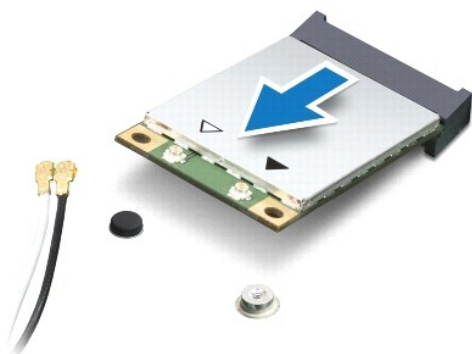
1. Urmați procedurile din [Înainte de a începe](#).
2. Scoateți bateria (consultați [Înlăturarea bateriei](#)).
3. Scoateți tastatura (consultați [Demontarea tastaturii](#)).
4. Scoateți ansamblul unității hard disk (consultați [Scoaterea ansamblului unității hard disk](#)).
5. Scoateți ansamblul zonei de sprijin pentru mâini (consultați [Scoaterea ansamblului zonei de sprijin pentru mâini](#)).
6. Deconectați cablurile de antenă de la Mini-Card.



1	cabluri de antenă (2)	2	șurub
3	card Mini-Card		

7. Scoateți șurubul care fixează Mini-Cardul pe placa de sistem.

- Ridicați cardul Mini-Card afară din conectorul de pe placa de sistem.



ATENȚIE: Când Mini-Cardul nu se află în computer, stocați-l în ambalaj antistatic de protecție. Pentru informații suplimentare, consultați „Protejarea împotriva descărcărilor electrostatice” din informațiile de siguranță livrate împreună cu computerul.

Remontarea cardului (cardurilor) Mini-Card

- Urmați procedurile din [Înainte de a începe](#).
- Scoateți Mini-Cardul din ambalaj.

ATENȚIE: Apăsați ferm și constant pentru a glisa cardul în poziție. Dacă apăsați cu o forță excesivă, conectorul se poate deteriora.

ATENȚIE: Conectorii sunt blocați pentru a asigura o introducere corectă. Dacă simțiți rezistență, verificați conectorii de pe card și de pe placa de sistem și realiniați cardul.

- Introduceți conectorul cardului Mini-Card la un unghi de 45 de grade în conectorul de pe placa de sistem.
- Apăsați celălalt capăt al cardului Mini-Card în slotul de pe placa de sistem și remontați șurubul care fixează cardul Mini-Card de placa de sistem.
- Conectați cablurile de antenă corespunzătoare cardului Mini-Card pe care îl instalați. În tabelul următor, este prezentat codul culorilor cablului de antenă pentru fiecare Mini-Card acceptat de computer.

Conectori pe Mini-Card	Codul culorilor cablului de antenă
WWAN (2 cabluri de antenă)	
WWAN principal (triunghi alb)	alb cu dungă gri
WWAN auxiliar (triunghi negru)	negru cu dungă gri
WLAN (2 cabluri de antenă)	
WLAN principal (triunghi alb)	alb
WLAN auxiliar (triunghi negru)	negru

- Remontați zona de sprijin pentru mâini (consultați [Reinstalarea ansamblului zonei de sprijin pentru mâini](#)).
- Remontați ansamblul unității hard disk (consultați [Remontarea ansamblului unității hard disk](#)).
- Remontați tastatura (consultați [Remontarea tastaturii](#)).
- Remontați bateria (consultați [Înlocuirea bateriei](#)).

ATENȚIE: Înainte de a porni calculatorul, remontați toate șuruburile și asigurați-vă că nu rămâne niciun șurub rătăcit în interiorul calculatorului. În caz contrar, pot rezulta deteriorări ale computerului.

- Instalați driverele și utilitarele pentru calculator, conform instrucțiunilor. Pentru informații suplimentare, consultați *Ghidul tehnologic Dell*.

NOTĂ: Dacă instalați un card de comunicație de la o altă sursă decât Dell, trebuie să instalați driverele și utilitarele corespunzătoare. Pentru mai multe informații generale despre driver, consultați *Ghidul tehnologic Dell*.

[Înapoi la Cuprins](#)

[Înapoi la Cuprins](#)

Ansamblul zonei de sprijin pentru mâini

Manual de service Dell™ Inspiron™ 1012

- [Scoaterea ansamblului zonei de sprijin pentru mâini](#)
- [Reinstalarea ansamblului zonei de sprijin pentru mâini](#)

AVERTISMENT: Înainte de a efectua lucrări în interiorul computerului citiți instrucțiunile de siguranță livrate împreună cu computerul. Pentru informații suplimentare despre cele mai bune practici privind siguranța, consultați pagina de start privind conformitatea cu reglementările, la adresa www.dell.com/regulatory_compliance.

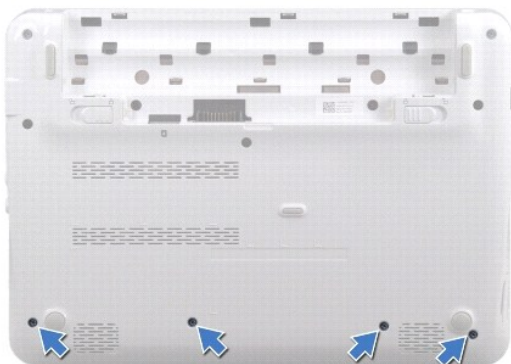
ATENȚIE: Pentru a evita descărcarea electrostatică, conectați-vă la împământare utilizând o brățară antistatică sau atingând periodic o suprafață metalică nevopsită (cum ar fi un conector de pe calculatorul dvs.).

ATENȚIE: Reparațiile la calculatorul dvs. trebuie să fie efectuate numai de un tehnician de service autorizat. Deteriorările datorate lucrărilor de service neautorizate de către Dell™ nu sunt acoperite de garanție.

ATENȚIE: Pentru a preveni deteriorarea plăcii de sistem, scoateți bateria principală (consultați [Înlăturarea bateriei](#)) înainte de a efectua lucrări în interiorul calculatorului.

Scoaterea ansamblului zonei de sprijin pentru mâini

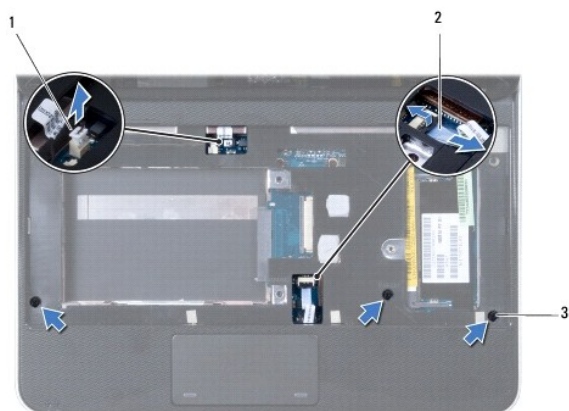
1. Urmăți procedurile din [Înainte de a începe](#).
2. Scoateți bateria (consultați [Înlăturarea bateriei](#)).
3. Scoateți cele patru șuruburi care fixează ansamblul zonei de sprijin pentru mâini pe baza computerului.



4. Întoarceți calculatorul invers și deschideți afișajul la un unghi cât mai larg.
5. Scoateți tastatura (consultați [Demontarea tastaturii](#)).
6. Scoateți ansamblul unității hard disk (consultați [Scoaterea ansamblului unității hard disk](#)).

ATENȚIE: Trageți clapetele de deasupra conectorilor pentru a evita deteriorarea conectorilor.

7. Deconectați cablul butonului de alimentare de la conector de pe placa de sistem.
8. Ridicați lamela de blocare și trageți clapeta pentru a deconecta cablul touch pad-ului de la conectorul de pe placa de bază.
9. Scoateți cele trei șuruburi care fixează ansamblul zonei de sprijin pentru mâini pe baza computerului.



1	conector pentru cablul pentru butonul de alimentare	2	cablu touch pad
3	șuruburi (3)		

ATENȚIE: Separați cu atenție ansamblul zonei de sprijin pentru mâini de baza computerului pentru a evita deteriorarea ansamblului zonei de sprijin.

- Utilizând unui știft de plastic desprindeți cu grijă ansamblul zonei de sprijin pentru mâini de-a lungul marginii spate și apoi eliberați ansamblul zonei de sprijin pentru mâini din baza computerului.




1	ansamblul zonei de sprijin pentru mâini
---	---

- Ridicați ansamblul zonei de sprijin pentru mâini de pe baza computerului.

Reinstalarea ansamblului zonei de sprijin pentru mâini

- Urmați procedurile din [Înainte de a începe](#).
- Aliniați ansamblul zonei de sprijin pentru mâini cu baza computerului și fixați-l ușor în poziție.
- Glisiți cablul touch pad-ului în conectorul de pe placa de sistem și apăsați în jos dispozitivul de blocare a conectorului pentru a fixa cablul.
- Conectați cablul butonului de alimentare la conectorul de pe placa de sistem.
- Remontați cele trei șuruburi care fixează ansamblul zonei de sprijin pentru mâini pe baza computerului.
- Remontați ansamblul unității hard disk (consultați [Remontarea ansamblului unității hard disk](#)).
- Remontați tastatura (consultați [Remontarea tastaturii](#)).

8. Întoarceți computerul invers și remontați cele patru șuruburi care fixează ansamblul zonei de sprijin pentru mâini pe baza computerului.
9. Remontați bateria (consultați [Înlocuirea bateriei](#)).

 **ATENȚIE: Înainte de a porni calculatorul, remontați toate șuruburile și asigurați-vă că nu rămâne niciun șurub rătăcit în interiorul calculatorului. În caz contrar, pot rezulta deteriorări ale computerului.**

[Înapoi la Cuprins](#)

[Înapoi la Cuprins](#)

Placa pentru butonul de alimentare

Manual de service Dell™ Inspiron™ 1012

- [Scoaterea plăcii pentru butonul de alimentare](#)
- [Remontarea plăcii pentru butonul de alimentare](#)

AVERTISMENT: Înainte de a efectua lucrări în interiorul computerului citiți instrucțiunile de siguranță livrate împreună cu computerul. Pentru informații suplimentare despre cele mai bune practici privind siguranța, consultați pagina de start privind conformitatea cu reglementările, la adresa www.dell.com/regulatory_compliance.

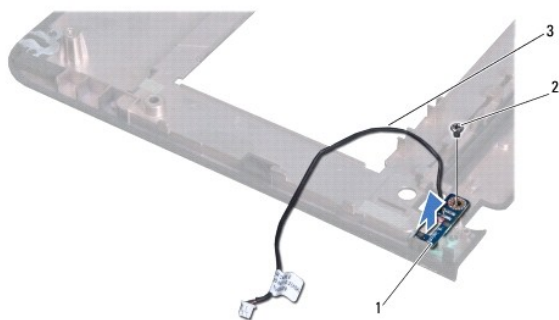
ATENȚIE: Pentru a evita descărcarea electrostatică, conectați-vă la împământare utilizând o brățară antistatică sau atingând periodic o suprafață metalică nevopsită (cum ar fi un conector de pe calculatorul dvs.).

ATENȚIE: Reparațiile la calculatorul dvs. trebuie să fie efectuate numai de un tehnician de service autorizat. Deteriorările datorate lucrărilor de service neautorizate de către Dell™ nu sunt acoperite de garanție.

ATENȚIE: Pentru a preveni deteriorarea plăcii de sistem, scoateți bateria principală (consultați [Înlăturarea bateriei](#)) înainte de a efectua lucrări în interiorul calculatorului.

Scoaterea plăcii pentru butonul de alimentare

1. Urmăți procedurile din [Înainte de a începe](#).
2. Scoateți bateria (consultați [Înlăturarea bateriei](#)).
3. Scoateți tastatura (consultați [Demontarea tastaturii](#)).
4. Scoateți ansamblul unității hard disk (consultați [Scoaterea ansamblului unității hard disk](#)).
5. Scoateți ansamblul zonei de sprijin pentru mâini (consultați [Scoaterea ansamblului zonei de sprijin pentru mâini](#)).
6. Rețineți traseul cablului butonului de alimentare și scoateți cablul din ghidaj de pe ansamblul zonei de sprijin pentru mâini.
7. Întoarceți ansamblul zonei de sprijin pentru mâini invers și scoateți șurubul care fixează placa pentru butonul de alimentare pe ansamblul zonei de sprijin pentru mâini.



1	placa pentru butonul de alimentare	2	șurub
3	cablu pentru butonul de alimentare		

8. Ridicați placa butonului de alimentare de pe ansamblul zonei de sprijin pentru mâini.

Remontarea plăcii pentru butonul de alimentare

1. Urmăți procedurile din [Înainte de a începe](#).

2. Plasați placa butonului de alimentare de pe ansamblul zonei de sprijin pentru mâini și remonați șurubul care fixează placa pentru butonul de alimentare pe ansamblul zonei de sprijin pentru mâini.
3. Direcționați cablul pentru butonul de alimentare prin ghidajul de direcționare de pe ansamblul zonei de sprijin pentru mâini.
4. Întoarceți și remonați ansamblul zonei de sprijin pentru mâini (consultați [Reinstalarea ansamblului zonei de sprijin pentru mâini](#)).
5. Remonați ansamblul unității hard disk (consultați [Remontarea ansamblului unității hard disk](#)).
6. Remonați tastatura (consultați [Remontarea tastaturii](#)).
7. Remonați bateria (consultați [Înlocuirea bateriei](#)).

⚠ ATENȚIE: Înainte de a porni calculatorul, remonați toate șuruburile și asigurați-vă că nu rămâne niciun șurub rătăcit în interiorul calculatorului. În caz contrar, pot rezulta deteriorări ale computerului.

[Înapoi la Cuprins](#)

[Înapoi la Cuprins](#)

Placă pentru modul SIM

Manual de service Dell™ Inspiron™ 1012

- [Scoaterea plăcii pentru modulul SIM](#)
- [Remontarea plăcii pentru modulul SIM](#)

⚠ AVERTISMENT: Înainte de a efectua lucrări în interiorul computerului citiți instrucțiunile de siguranță livrate împreună cu computerul. Pentru informații suplimentare despre cele mai bune practici privind siguranța, consultați pagina de start privind conformitatea cu reglementările, la adresa www.dell.com/regulatory_compliance.

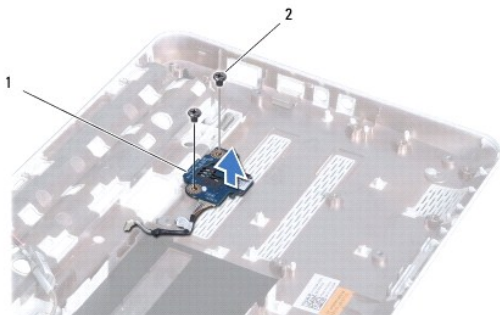
⚠ ATENȚIE: Pentru a evita descărcarea electrostatică, conectați-vă la împământare utilizând o brățară antistatică sau atingând periodic o suprafață metalică nevopsită (cum ar fi un conector de pe calculatorul dvs.).

⚠ ATENȚIE: Reparațiile la calculatorul dvs. trebuie să fie efectuate numai de un tehnician de service autorizat. Deteriorările datorate lucrărilor de service neautorizate de către Dell™ nu sunt acoperite de garanție.

⚠ ATENȚIE: Pentru a preveni deteriorarea plăcii de sistem, scoateți bateria principală (consultați [Înlăturarea bateriei](#)) înainte de a efectua lucrări în interiorul calculatorului.

Scoaterea plăcii pentru modulul SIM

1. Urmați procedurile din [Înainte de a începe](#).
2. Scoateți bateria (consultați [Înlăturarea bateriei](#)).
3. Urmați instrucțiunile de la [etapa 2](#) până la [etapa 17](#) din [Demontarea plăcii de sistem](#).
4. Scoateți cele două șuruburi care fixează placa modulului SIM pe baza computerului.
5. Ridicați placa modulului SIM de pe baza computerului.



1	placă pentru modul SIM	2	șuruburi (2)
---	------------------------	---	--------------

Remontarea plăcii pentru modulul SIM

1. Urmați procedurile din [Înainte de a începe](#).
2. Așezați placa pentru modulul SIM în poziție și remontați cele două șuruburi care fixează placa pentru modulul SIM pe baza computerului.
3. Urmați instrucțiunile de la [etapa 4](#) până la [etapa 21](#) din [Înlocuirea plăcii de sistem](#).

⚠ ATENȚIE: Înainte de a porni calculatorul, remontați toate șuruburile și asigurați-vă că nu rămâne niciun șurub rătăcit în interiorul calculatorului. În caz contrar, pot rezulta deteriorări ale computerului.

[Înapoi la Cuprins](#)

[Înapoi la Cuprins](#)

Boxele

Manual de service Dell™ Inspiron™ 1012

- [Scoaterea boxelor](#)
- [Înlocuirea boxelor](#)

AVERTISMENT: Înainte de a efectua lucrări în interiorul computerului citiți instrucțiunile de siguranță livrate împreună cu computerul. Pentru informații suplimentare despre cele mai bune practici privind siguranța, consultați pagina de start privind conformitatea cu reglementările, la adresa www.dell.com/regulatory_compliance.

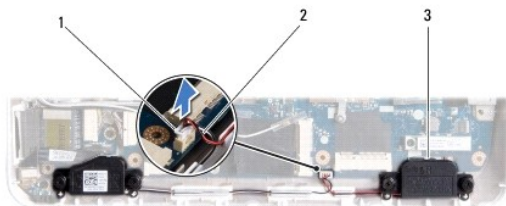
ATENȚIE: Pentru a evita descărcarea electrostatică, conectați-vă la împământare utilizând o brățară antistatică sau atingând periodic o suprafață metalică nevopsită (cum ar fi un conector de pe calculatorul dvs.).

ATENȚIE: Reparațiile la calculatorul dvs. trebuie să fie efectuate numai de un tehnician de service autorizat. Deteriorările datorate lucrărilor de service neautorizate de către Dell™ nu sunt acoperite de garanție.

ATENȚIE: Pentru a preveni deteriorarea plăcii de sistem, scoateți bateria principală (consultați [Înlăturarea bateriei](#)) înainte de a efectua lucrări în interiorul calculatorului.

Scoaterea boxelor

1. Urmați procedurile din [Înainte de a începe](#).
2. Scoateți bateria (consultați [Înlăturarea bateriei](#)).
3. Scoateți tastatura (consultați [Demontarea tastaturii](#)).
4. Scoateți ansamblul unității hard disk (consultați [Scoaterea ansamblului unității hard disk](#)).
5. Scoateți ansamblul zonei de sprijin pentru mâini (consultați [Scoaterea ansamblului zonei de sprijin pentru mâini](#)).
6. Deconectați cablul de difuzor de la conectorul de pe placa de sistem.



1	conector pentru cablul boxei	2	cablu boxă
3	boxe (2)		

7. Scoateți cele patru șuruburi (câte două pe fiecare parte) care fixează boxele pe baza computerului.
8. Rețineți dirijarea cablului boxelor și scoateți boxele și cablul din baza calculatorului.

Înlocuirea boxelor

1. Urmați procedurile din [Înainte de a începe](#).
2. Așezați boxele pe baza computerului și amplasați cablurile boxelor în ghidajele de orientare.
3. Remontați cele patru șuruburi (câte două pe fiecare parte) care fixează boxele pe baza computerului.
4. Conectați cablul difuzorului la conectorul de pe placa de sistem.

5. Remontați zona de sprijin pentru mâini (consultați [Reinstalarea ansamblului zonei de sprijin pentru mâini](#)).
6. Remontați ansamblul unității hard disk (consultați [Remontarea ansamblului unității hard disk](#)).
7. Remontați tastatura (consultați [Remontarea tastaturii](#)).
8. Remontați bateria (consultați [Înlocuirea bateriei](#)).

⚠ ATENȚIE: Înainte de a porni calculatorul, remontați toate șuruburile și asigurați-vă că nu rămâne niciun șurub rătăcit în interiorul calculatorului. În caz contrar, pot rezulta deteriorări ale computerului.

[Înapoi la Cuprins](#)

[Înapoi la Cuprins](#)

Consolă(e) suport

Manual de service Dell™ Inspiron™ 1012

- [Scoaterea consolei suport stânga](#)
- [Remontarea consolei suport stânga](#)
- [Scoaterea consolei suport dreapta](#)
- [Remontarea consolei suport dreapta](#)

⚠ AVERTISMENT: Înainte de a efectua lucrări în interiorul computerului citiți instrucțiunile de siguranță livrate împreună cu computerul. Pentru informații suplimentare despre cele mai bune practici privind siguranța, consultați pagina de start privind conformitatea cu reglementările, la adresa www.dell.com/regulatory_compliance.

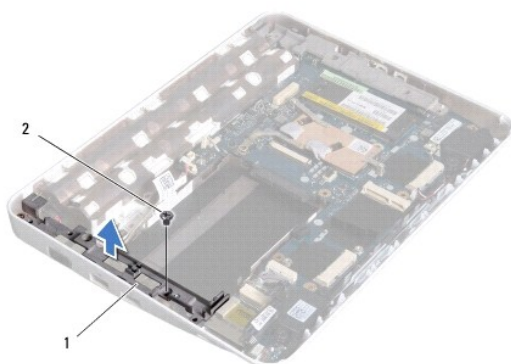
⚠ ATENȚIE: Pentru a evita descărcarea electrostatică, conectați-vă la împământare utilizând o brățară antistatică sau atingând periodic o suprafață metalică nevopsită (cum ar fi un conector de pe calculatorul dvs.).

⚠ ATENȚIE: Reparațiile la calculatorul dvs. trebuie să fie efectuate numai de un tehnician de service autorizat. Deteriorările datorate lucrărilor de service neautorizate de către Dell™ nu sunt acoperite de garanție.

⚠ ATENȚIE: Pentru a preveni deteriorarea plăcii de sistem, scoateți bateria principală (consultați [Înlăturarea bateriei](#)) înainte de a efectua lucrări în interiorul calculatorului.

Scoaterea consolei suport stânga

1. Urmați procedurile din [Înainte de a începe](#).
2. Scoateți bateria (consultați [Înlăturarea bateriei](#)).
3. Scoateți tastatura (consultați [Demontarea tastaturii](#)).
4. Scoateți ansamblul unității hard disk (consultați [Scoaterea ansamblului unității hard disk](#)).
5. Scoateți ansamblul zonei de sprijin pentru mâini (consultați [Scoaterea ansamblului zonei de sprijin pentru mâini](#)).
6. Scoateți capacul balamalei (consultați [Scoaterea capacului balamalei](#)).
7. Scoateți ansamblul de afișaj (consultați [Scoaterea ansamblului de afișaj](#)).
8. Scoateți șurubul care fixează consola suport stânga de panoul I/O.



1	consolă suport stânga	2	șurub
---	-----------------------	---	-------

9. Ridicați consola suport stânga din panoul I/O.

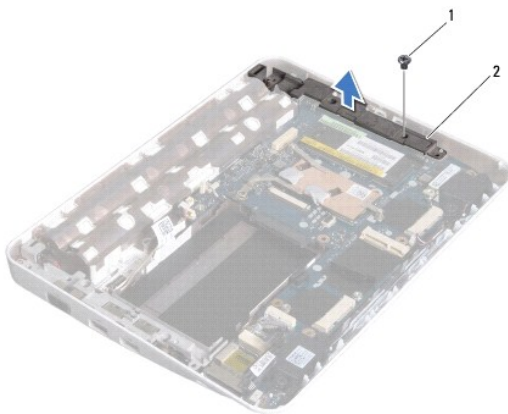
Remontarea consolei suport stânga

1. Urmați procedurile din [Înainte de a începe](#).
2. Aliniați sloturile de pe consola suport stânga cu picioarele de aliniere de pe baza computerului și așezați consola în poziție.
3. Remontați șurubul care fixează consola suport stânga pe baza computerului.
4. Remontați ansamblul de afișaj (consultați [Remontarea ansamblului de afișaj](#)).
5. Remontați capacul balamalei (consultați [Remontarea capacului balamalei](#)).
6. Remontați zona de sprijin pentru mâini (consultați [Reinstalarea ansamblului zonei de sprijin pentru mâini](#)).
7. Remontați ansamblul unității hard disk (consultați [Remontarea ansamblului unității hard disk](#)).
8. Remontați tastatura (consultați [Remontarea tastaturii](#)).
9. Remontați bateria (consultați [Înlocuirea bateriei](#)).

ATENȚIE: Înainte de a porni calculatorul, remontați toate șuruburile și asigurați-vă că nu rămâne niciun șurub rătăcit în interiorul calculatorului. În caz contrar, pot rezulta deteriorări ale computerului.

Scoaterea consolei suport dreapta


1. Urmați procedurile din [Înainte de a începe](#).
2. Scoateți bateria (consultați [Înlăturarea bateriei](#)).
3. Scoateți tastatura (consultați [Demontarea tastaturii](#)).
4. Scoateți ansamblul unității hard disk (consultați [Scoaterea ansamblului unității hard disk](#)).
5. Scoateți ansamblul zonei de sprijin pentru mâini (consultați [Scoaterea ansamblului zonei de sprijin pentru mâini](#)).
6. Scoateți capacul balamalei (consultați [Scoaterea capacului balamalei](#)).
7. Scoateți ansamblul de afișaj (consultați [Remontarea ansamblului de afișaj](#)).
8. Scoateți șurubul care fixează consola suport dreapta de placa de sistem.
9. Ridicați consola suport dreapta de pe placa de sistem.



1	șurub	2	consolă suport dreapta
---	-------	---	------------------------

Remontarea consolei suport dreapta

1. Urmăți procedurile din [Înainte de a începe](#).
2. Aliniați sloturile de pe consola suport dreapta cu picioarele de aliniere de pe baza computerului și așezați consola în poziție.
3. Remontați șurubul care fixează consola suport dreapta pe baza computerului.
4. Remontați ansamblul de afișaj (consultați [Remontarea ansamblului de afișaj](#)).
5. Remontați capacul balamalei (consultați [Remontarea capacului balamalei](#)).
6. Remontați zona de sprijin pentru mâini (consultați [Reinstalarea ansamblului zonei de sprijin pentru mâini](#)).
7. Remontați ansamblul unității hard disk (consultați [Remontarea ansamblului unității hard disk](#)).
8. Remontați tastatura (consultați [Remontarea tastaturii](#)).
9. Remontați bateria (consultați [Înlocuirea bateriei](#)).

 **ATENȚIE: Înainte de a porni calculatorul, remontați toate șuruburile și asigurați-vă că nu rămâne niciun șurub rătăcit în interiorul calculatorului. În caz contrar, pot rezulta deteriorări ale computerului.**

[Înapoi la Cuprins](#)

[Înapoi la Cuprins](#)

Placa de sistem

Manual de service Dell™ Inspiron™ 1012

- [Demontarea plăcii de sistem](#)
- [Înlocuirea plăcii de sistem](#)
- [Introducerea etichetei de service în sistemul BIOS](#)

AVERTISMENT: Înainte de a efectua lucrări în interiorul computerului citiți instrucțiunile de siguranță livrate împreună cu computerul. Pentru informații suplimentare despre cele mai bune practici privind siguranța, consultați pagina de start privind conformitatea cu reglementările, la adresa www.dell.com/regulatory_compliance.

ATENȚIE: Pentru a evita descărcarea electrostatică, conectați-vă la împământare utilizând o brățară antistatică sau atingând periodic o suprafață metalică nevopsită (cum ar fi un conector de pe calculatorul dvs.).

ATENȚIE: Reparațiile la calculatorul dvs. trebuie să fie efectuate numai de un tehnician de service autorizat. Deteriorările datorate lucrărilor de service neautorizate de către Dell™ nu sunt acoperite de garanție.

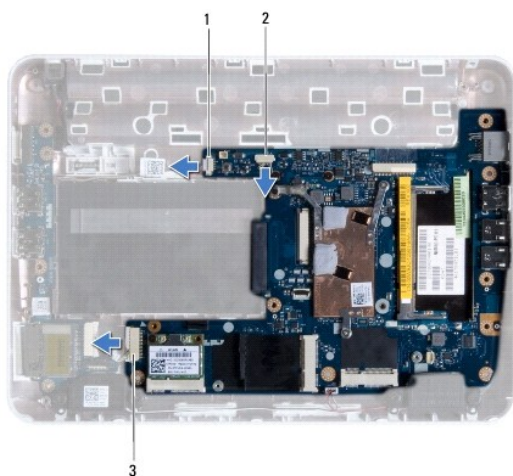
ATENȚIE: Pentru a preveni deteriorarea plăcii de sistem, scoateți bateria principală (consultați [Înlăturarea bateriei](#)) înainte de a efectua lucrări în interiorul calculatorului.

ATENȚIE: Manipulați componentele și cardurile ținând de marginile acestora și evitați atingerea pinilor și a contactelor.

Circuitul integrat care conține memoria BIOS de pe placa de sistem conține Eticheta de service, care este vizibilă și pe o etichetă cu coduri de bare de pe partea inferioară a calculatorului. Kitul de înlocuire pentru placa de sistem include un CD care oferă un utilitar pentru transferul etichetei de service pe placa de sistem cu care s-a făcut înlocuirea.

Demontarea plăcii de sistem

1. Urmăți procedurile din [Înainte de a începe](#).
2. Scoateți orice card instalat sau fațetă din slotul cititorului de carduri media 3 în 1.
3. Scoateți bateria (consultați [Înlăturarea bateriei](#)).
4. Scoateți tastatura (consultați [Demontarea tastaturii](#)).
5. Scoateți ansamblul unității hard disk (consultați [Scoaterea ansamblului unității hard disk](#)).
6. Scoateți ansamblul zonei de sprijin pentru mâini (consultați [Scoaterea ansamblului zonei de sprijin pentru mâini](#)).
7. Scoateți cardul Bluetooth™ (consultați [Scoaterea cardului Bluetooth](#)).
8. Scoateți radiatorul procesorului (consultați [Demontarea radiatorului procesorului](#)).
9. Înlăturați Mini-Cardul/Cardurile (consultați [Scoaterea cardului \(cardurilor\) Mini-Card](#)).
10. Scoateți placa de accelerare video (consultați [Scoaterea plăcii de accelerare video](#)).
11. Scoateți capacul balamalei (consultați [Scoaterea capacului balamalei](#)).
12. Scoateți ansamblul de afișaj (consultați [Scoaterea ansamblului de afișaj](#)).
13. Scoateți consola suport dreapta (consultați [Scoaterea consolei suport dreapta](#)).
14. Deconectați cablul conectorului adaptorului de c.a., cablul plăcii pentru modulul SIM și cablul plăcii I/O din conectorii lor de pe placa de sistem.



1	conector pentru cablul adaptorului de c.a.	2	Conectorul cablului plăcii pentru modulul SIM
3	conector pentru cablul panoului I/O		

15. Înălțurați difuzoarele (consultați [Scoaterea boxelor](#)).
16. Scoateți șurubul care fixează placa de sistem pe baza computerului.




1	placă de sistem	2	șurub
---	-----------------	---	-------

17. Scoateți cu grijă conectorii de pe placa de sistem din sloturile din computer și ridicați placa de sistem din baza computerului.
18. Întoarceți invers placa de sistem.
19. Scoateți bateria tip monedă (consultați [Îndepărtarea bateriei rotunde](#)).


Înlocuirea plăcii de sistem

1. Urmăți procedurile din [Înainte de a începe](#).
2. Remontați bateria tip monedă (consultați [Remontarea bateriei rotunde](#)).
3. Întoarceți invers placa de sistem.
4. Aliniați conectorii de pe placa de sistem cu sloturile de pe baza computerului și plasați-l pe baza computerului.

5. Remontați șurubul care fixează placa de sistem pe baza computerului.
6. Remontați difuzoarele (consultați [Înlocuirea boxelor](#)).
7. Conectați cablul conectorului adaptorului de c.a., cablul plăcii pentru modulul SIM și cablul plăcii I/O pe conectorii lor de pe placa de sistem.
8. Remontați consola suport dreapta (consultați [Remontarea consolei suport dreapta](#)).
9. Remontați ansamblul de afișaj (consultați [Remontarea ansamblului de afișaj](#)).
10. Remontați capacul balamalei (consultați [Remontarea capacului balamalei](#)).
11. Remontați placa de accelerare video (consultați [Remontarea plăcii de accelerare video](#)).
12. Remontați Mini-Cardul/Cardurile (consultați [Remontarea cardului \(cardurilor\) Mini-Card](#)).
13. Remontați radiatorul procesorului (consultați [Remontarea radiatorului procesorului](#)).
14. Remontați cardul Bluetooth (consultați [Remontarea cardului Bluetooth](#)).
15. Remontați zona de sprijin pentru mâini (consultați [Reinstalarea ansamblului zonei de sprijin pentru mâini](#)).
16. Remontați ansamblul unității hard disk (consultați [Remontarea ansamblului unității hard disk](#)).
17. Remontați tastatura (consultați [Remontarea tastaturii](#)).
18. Remontați bateria (consultați [Înlocuirea bateriei](#)).
19. Remontați orice carduri scoase din slotul cititorului de carduri media 3 în 1.

 **ATENȚIE:** Înainte de a porni calculatorul, remontați toate șuruburile și asigurați-vă că nu rămâne niciun șurub rătăcit în interiorul calculatorului. În caz contrar, pot rezulta deteriorări ale computerului.

20. Porniți calculatorul.

 **NOTĂ:** După înlocuirea plăcii de sistem, introduceți eticheta de service în BIOS-ul plăcii de sistem de înlocuire.

21. Introduceți eticheta de service (consultați [Introducerea etichetei de service în sistemul BIOS](#)).


Introducerea etichetei de service în sistemul BIOS


1. Asigurați-vă că adaptorul de c.a. este conectat și că bateria principală este instalată corect.
2. Porniți calculatorul.
3. Apăsați pe <F2> în timpul secvenței POST pentru a accesa programul de configurare a sistemului.
4. Navigați la fila de securitate și introduceți eticheta de service în câmpul **Set Service Tag** (Configurare etichetă de service).


[Înapoi la Cuprins](#)

[Înapoi la Cuprins](#)

Manual de service Dell™ Inspiron™ 1012

 **NOTĂ:** O NOTĂ indică informații importante care vă ajută să utilizați mai bine calculatorul dvs.

 **ATENȚIE:** O ATENȚIONARE indică un pericol potențial de deteriorare a hardware-ului sau de pierdere a datelor dacă nu sunt urmate instrucțiunile.

 **AVERTISMENT:** Un AVERTISMENT indică un pericol potențial de deteriorare a bunurilor, de vătămare corporală sau de deces.

Informațiile din acest document pot fi modificate fără notificare prealabilă.
© 2010 Dell Inc. Toate drepturile rezervate.

Este strict interzisă reproducerea sub orice formă a acestor materiale, fără autorizația scrisă a Dell Inc.

Mărcile comerciale utilizate în acest text: *Dell*, logo-ul *DELL* și *Inspiron* sunt mărci comerciale ale Dell Inc.; *Bluetooth* este o marcă comercială înregistrată deținută de Bluetooth SIG, Inc. și este utilizată de către Dell sub licență; *Microsoft* și *Windows* sunt mărci comerciale sau mărci comerciale înregistrate ale Microsoft Corporation în Statele Unite și/sau în alte țări.

Alte mărci comerciale și denumiri comerciale pot fi utilizate în acest document pentru referire fie la entitățile care au drepturi asupra mărcilor și denumirilor, fie la produsele acestora. Dell Inc. neagă orice interes de proprietate asupra mărcilor comerciale și denumirilor comerciale, cu excepția celor care îi aparțin.

Ianuarie 2010 Rev. A00

[Înapoi la Cuprins](#)

[Înapoi la Cuprins](#)

Modul touch pad

Manual de service Dell™ Inspiron™ 1012

- [Scoaterea modului touch pad](#)
- [Remontarea modului touch pad](#)

AVERTISMENT: Înainte de a efectua lucrări în interiorul computerului citiți instrucțiunile de siguranță livrate împreună cu computerul. Pentru informații suplimentare despre cele mai bune practici privind siguranța, consultați pagina de start privind conformitatea cu reglementările, la adresa www.dell.com/regulatory_compliance.

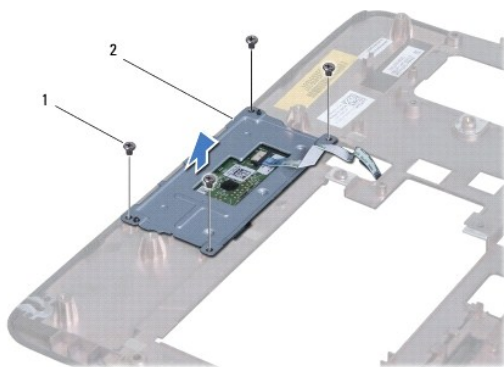
ATENȚIE: Pentru a evita descărcarea electrostatică, conectați-vă la împământare utilizând o brățară antistatică sau atingând periodic o suprafață metalică nevopsită (cum ar fi un conector de pe calculatorul dvs.).

ATENȚIE: Reparațiile la calculatorul dvs. trebuie să fie efectuate numai de un tehnician de service autorizat. Deteriorările datorate lucrărilor de service neautorizate de către Dell™ nu sunt acoperite de garanție.

ATENȚIE: Pentru a preveni deteriorarea plăcii de sistem, scoateți bateria principală (consultați [Înlăturarea bateriei](#)) înainte de a efectua lucrări în interiorul calculatorului.

Scoaterea modului touch pad

1. Urmăți procedurile din [Înainte de a începe](#).
2. Scoateți bateria (consultați [Înlăturarea bateriei](#)).
3. Scoateți tastatura (consultați [Demontarea tastaturii](#)).
4. Scoateți ansamblul unității hard disk (consultați [Scoaterea ansamblului unității hard disk](#)).
5. Scoateți ansamblul zonei de sprijin pentru mâini (consultați [Scoaterea ansamblului zonei de sprijin pentru mâini](#)).
6. Întoarceți invers ansamblul zonei de sprijin pentru mâini și scoateți cele patru șuruburi care fixează modulul touch pad-ului de zona de sprijin pentru mâini.



1	șuruburi (4)	2	modul touch pad
---	--------------	---	-----------------

7. Ridicați modulul touch pad-ului de pe zona de sprijin pentru mâini.

Remontarea modului touch pad

1. Urmăți procedurile din [Înainte de a începe](#).
2. Utilizați picioarele de aliniere de pe zona de sprijin pentru mâini pentru a plasa corect modulul touch pad-ului. Remontați cele patru șuruburi care fixează

modulul touch pad-ului pe zona de sprijin pentru mâini.

3. Remontați zona de sprijin pentru mâini (consultați [Reinstalarea ansamblului zonei de sprijin pentru mâini](#)).
4. Remontați ansamblul unității hard disk (consultați [Remontarea ansamblului unității hard disk](#)).
5. Remontați tastatura (consultați [Remontarea tastaturii](#)).
6. Remontați bateria (consultați [Înlocuirea bateriei](#)).

⚠ ATENȚIE: Înainte de a porni calculatorul, remontați toate șuruburile și asigurați-vă că nu rămâne niciun șurub rătăcit în interiorul calculatorului. În caz contrar, pot rezulta deteriorări ale computerului.

[Înapoi la Cuprins](#)

[Înapoi la Cuprins](#)

Placă de accelerare video

Manual de service Dell™ Inspiron™ 1012

- [Scoaterea plăcii de accelerare video](#)
- [Remontarea plăcii de accelerare video](#)

AVERTISMENT: Înainte de a efectua lucrări în interiorul computerului citiți instrucțiunile de siguranță livrate împreună cu computerul. Pentru informații suplimentare despre cele mai bune practici privind siguranța, consultați pagina de start privind conformitatea cu reglementările, la adresa www.dell.com/regulatory_compliance.

ATENȚIE: Pentru a evita descărcarea electrostatică, conectați-vă la împământare utilizând o brățară antistatică sau atingând periodic o suprafață metalică nevopsită (cum ar fi un conector de pe calculatorul dvs.).

ATENȚIE: Reparațiile la calculatorul dvs. trebuie să fie efectuate numai de un tehnician de service autorizat. Deteriorările datorate lucrărilor de service neautorizate de către Dell™ nu sunt acoperite de garanție.

ATENȚIE: Pentru a preveni deteriorarea plăcii de sistem, scoateți bateria principală (consultați [Înlăturarea bateriei](#)) înainte de a efectua lucrări în interiorul calculatorului.

NOTĂ: Dell nu garantează compatibilitatea și nu oferă asistență pentru plăcile de accelerare video obținute din alte surse decât de la Dell.

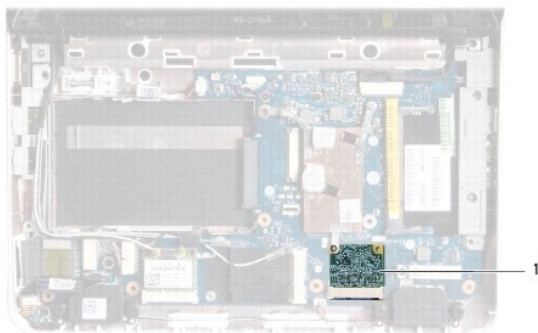
NOTĂ: În funcție de configurația sistemului în momentul vânzării, este posibil ca slotul plăcii de accelerare video să nu aibă instalat un card.

Scoaterea plăcii de accelerare video

1. Urmați procedurile din [Înainte de a începe](#).
2. Scoateți bateria (consultați [Înlăturarea bateriei](#)).
3. Scoateți tastatura (consultați [Demontarea tastaturii](#)).
4. Scoateți ansamblul unității hard disk (consultați [Scoaterea ansamblului unității hard disk](#)).
5. Scoateți ansamblul zonei de sprijin pentru mâini (consultați [Scoaterea ansamblului zonei de sprijin pentru mâini](#)).
6. Scoateți radiatorul procesorului (consultați [Demontarea radiatorului procesorului](#)).

ATENȚIE: Când placa de accelerare video nu se află în computer, stocați-o în ambalaj antistatic de protecție. Pentru informații suplimentare, consultați „Protejarea împotriva descărcărilor electrostatice” din informațiile de siguranță livrate împreună cu computerul.

7. Ridicați placa de accelerare video din conectorul de pe placa de sistem.



1	placă de accelerare video
---	---------------------------

Remontarea plăcii de accelerare video

1. Urmăți procedurile din [Înainte de a începe](#).
2. Scoateți placa de accelerare video nouă din ambalaj.

⚠ ATENȚIE: Apăsați ferm și constant pentru a glisa cardul în poziție. Dacă apăsați cu o forță excesivă, conectorul se poate deteriora.

⚠ ATENȚIE: Conectorii sunt blocați pentru a asigura o introducere corectă. Dacă simțiți rezistență, verificați conectorii de pe card și de pe placa de sistem și realiniați cardul.

3. Introduceți conectorul plăcii de accelerare video la un unghi de 45 de grade în conectorul de pe placa de sistem.
4. Apăsați celălalt capăt al plăcii de accelerare video în slotul de pe placa de sistem și remontați radiatorului procesului (consultați [Remontarea radiatorului procesorului](#)).
5. Remontați zona de sprijin pentru mâini (consultați [Reinstalarea ansamblului zonei de sprijin pentru mâini](#)).
6. Remontați ansamblul unității hard disk (consultați [Remontarea ansamblului unității hard disk](#)).
7. Remontați tastatura (consultați [Remontarea tastaturii](#)).
8. Remontați bateria (consultați [Înlocuirea bateriei](#)).

⚠ ATENȚIE: Înainte de a porni calculatorul, remontați toate șuruburile și asigurați-vă că nu rămâne niciun șurub rătăcit în interiorul calculatorului. În caz contrar, pot rezulta deteriorări ale computerului.

9. Instalați driverele și utilitarele pentru calculator, conform instrucțiunilor. Pentru informații suplimentare, consultați *Ghidul tehnologic Dell*.

📌 NOTĂ: Dacă instalați o placă de accelerare video de la o altă sursă decât Dell, trebuie să instalați driverele și utilitarele corespunzătoare. Pentru mai multe informații generale despre driver, consultați *Ghidul tehnologic Dell*.

[Înapoi la Cuprins](#)